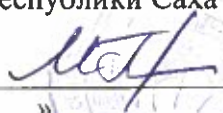


СОГЛАСОВАНО
Министр образования и науки
Республики Саха (Якутия)


М.П. Сивцева
« » 2021 г.



УТВЕРЖДЕНО
Постановлением Высшего совета
Некоммерческой организации
«Целевой фонд будущих поколений
Республики Саха (Якутия)»
« » 2021 г. № 27

СОГЛАСОВАНО
Министр здравоохранения
Республики Саха (Якутия)


Е.А. Борисова
« » 2021 г.



СОГЛАСОВАНО
Министр труда и социального развития
Республики Саха (Якутия)


Е.А. Волкова
« » 2021 г.



ПРОЕКТ

«Лаборатория детства» на 2021-2023 г.

в рамках Подпрограммы № 1 «Лаборатория детства»

**Целевой программы Некоммерческой организации
«Целевой фонд будущих поколений Республики Саха (Якутия)»
«Во имя будущего» на 2021 – 2023 годы**

г. Якутск



СОДЕРЖАНИЕ

ПАСПОРТ	3
1.ОБОСНОВАНИЕ ЗНАЧИМОСТИ ПРОЕКТА.....	6
1.1. Роль раннего детства в формировании человеческого капитала	6
1.2. Анализ проблем в сфере детства в Республике Саха (Якутия)	9
2. КРАТКОЕ ОПИСАНИЕ ПРОЕКТА	12
3. ЦЕЛЬ И ЗАДАЧИ ПРОЕКТА.....	12
4. МЕХАНИЗМ РЕАЛИЗАЦИИ ПРОЕКТА	12
5. БЮДЖЕТ ПРОЕКТА	13
6. ОЖИДАЕМЫЕ РЕЗУЛЬТАТЫ.....	14
7. ПОДПРОЕКТЫ.....	15
7.1. Подпроект «Растем с Якутией»	15
7.2. Подпроект «Экосистема развития детской одаренности».....	27
7.3. Подпроект «Ранняя помощь».....	37
Приложение № 1. Исследовательские базы в районах Республики Саха (Якутия) подпроекта «Растем с Якутией».....	48

ПАСПОРТ

Наименование проекта	Лаборатория детства
Ответственные исполнители проекта	Автономная некоммерческая организация гармоничного развития детей «Лаборатория детства» (АНО ГРД «Лаборатория детства») Некоммерческая организация «Целевой фонд будущих поколений РС (Я)»
Участники проекта	Министерство образования и науки Республики Саха (Якутия); Министерство здравоохранения Республики Саха (Якутия); Министерство труда и социального развития Республики Саха (Якутия); Органы местного самоуправления муниципальных районов и городских округов Республики Саха (Якутия); Федеральные, государственные и муниципальные учреждения; Некоммерческие организации
Цель проекта	Разработка и внедрение научно обоснованных и эффективных инструментов, механизмов формирования основ гармоничного развития детей в Республике Саха (Якутия)
Задачи проекта	1. Организация научных исследований в области физического здоровья и психического развития детей дошкольного возраста в Республике Саха (Якутия). 2. Создание и внедрение инновационных программ и методик дошкольного образования и модели образовательной среды на основе междисциплинарного обучения для раскрытия и развития задатков, способностей учащихся начальных классов. 3. Поддержка развития системы ранней помощи детям и их семьям, направленной на раннее выявление детей с отклонениями в развитии и здоровье, содействие их оптимальному развитию, формированию физического и психического здоровья.
Целевые показатели (индикаторы) проекта	Количество созданных баз данных о физическом здоровье и психическом развитии детей дошкольного возраста в Республике Саха (Якутия) (нарастающим итогом), в 2021 году -1, в 2022 году – 2, в 2023 году -3. Доля дошкольных учреждений Республики Саха (Якутия), внедривших программы, методики АНО ГРД «Лаборатория детства» по раскрытию и развитию задатков, способностей каждого ребенка, в 2021 году -2%, в 2022 году – 4%, в 2023 году - 7%. Доля детей с отклонениями в развитии, выявленных на ранней стадии на базе пилотных площадок (ресурсно-методических улусных центрах ранней помощи), созданных при поддержке НО «ЦФБП РС(Я)» и АНО ГРД «Лаборатория детства», в общем объеме детей целевой группы ранней помощи, в 2021 году - 3 %, в 2022 году -10 %, в 2023 году – 15 %
Сроки реализации проекта	2021-2023 годы

Источники финансирования проекта	Средства НО «ЦФБП РС(Я)», софинансирование со стороны партнеров, пожертвования, гранты и прочие привлеченные средства
Объем финансового обеспечения проекта	<p>Объемы финансового обеспечения подпрограммы со стороны ЦФБП – 31 419 600,00 рублей, в том числе:</p> <p>План на 2021 год – 10 473 200,00руб.;</p> <p>План на 2022 год – 10 473 200,00руб.;</p> <p>План на 2023 год – 10 473 200,00 руб.</p> <p>Стороннее софинансирование: 15 610 899,00 руб. в 2021 г., в том числе:</p> <ul style="list-style-type: none"> - 3 998 500,00 руб. – факультет психологии МГУ им. М.В. Ломоносова. - 2 064 000,00 руб. – учреждения дошкольного образования – базы исследований подпроекта «Растем с Якутией». - 2 208 000,00 руб. – учреждения дошкольного и общего образования – пилотные площадки подпроекта «Экосистема развития детской одаренности». - 1 188 000,00 – учреждения общего образования участники разработки модели образовательной среды для развития общей одаренности детей младшего школьного возраста на основе междисциплинарного обучения. - 6 152 399,00 руб. на 03.06.2021 г. не имеют источников финансирования.
Ожидаемые результаты реализации проекта	<p>Созданы научно-обоснованные базы данных о физическом здоровье и психическом развитии детей дошкольного возраста в Республике Саха (Якутия).</p> <p>Разработаны эффективные инструменты и механизмы сохранения здоровья детей и профилактики заболеваний с раннего и дошкольного возраста в климатических и социально-экономических условиях Республики Саха (Якутия).</p> <p>На основе научных исследований будет разработана современная комплексная программа дошкольного образования модульного типа в соответствии с Федеральным государственным образовательным стандартом дошкольного образования (программа). Программа будет основываться на результатах научного исследования современного ребенка в республике, его психофизиологических особенностей, состояния здоровья. Особенностью программы станет идея раскрытия и развития задатков, способностей каждого ребенка, а также объединит этнокультурные и региональные особенности республики, инновации и традиции в дошкольном образовании.</p> <p>В ходе разработки модели образовательной среды на основе междисциплинарного обучения для раскрытия и развития задатков, способностей учащихся начальных классов будет достигнуто:</p> <ul style="list-style-type: none"> - новое содержание обучения для развития общей одаренности младших школьников; - учебно-методическое обеспечение новой модели образовательной среды; <p>В результате внедрения созданных научно-обоснованных</p>

	<p>программ и методик качественно изменится работа педагогов и психологов дошкольных учреждений и начальных классов республики.</p>
--	---

В системе ранней помощи республики будут созданы пилотные площадки (ресурсно-методические улусные центры) для содействия развитию помощи детям и их семьям, на раннее выявление детей с отклонениями в развитии и здоровье, содействие их оптимальному развитию, формированию физического и психического здоровья.

1. ОБОСНОВАНИЕ СОЦИАЛЬНОЙ ЗНАЧИМОСТИ ПРОЕКТА

1.1. Роль раннего детства в формировании человеческого капитала

Сегодня стало общепризнанным фактом, что формирование человеческого капитала начинается с рождения, при этом раннее детство (0-3 года) и дошкольный возраст (3-7 лет) являются наиболее важными периодами жизни, когда формируется психофизиологическое развитие и наиболее благоприятный период содействия когнитивному, социальному и эмоциональному развитию человека.

При этом необходимо констатировать, что современные дети растут в совершенно новых (неизвестных, как для родителей, так и для системы воспитания, образования, культуры) реалиях, кардинально изменились условия в которых проходит детство. Современное детство, как период жизни человека от рождения до формирования личности проходит в невероятно сложном, постоянно меняющемся мире, наполненном неопределенностями, в котором требуется быстро и адекватно перерабатывать огромные объемы неоднозначной информации. Все время ускоряющийся технологический прогресс меняет само понятие знаний, приводит к исчезновению и появлению профессий и умений. Заканчивается многовековой период, когда существует понятие, что ребенок раз и на всю жизнь получает знания, умения и навыки, которые образуют прочный фундамент для дальнейшей успешной жизни.

Теперь главное, что должны получить будущие поколения - это умение быстро осваивать стремительно меняющиеся новые технологии, гибко перестраивать свою траекторию развития, постоянно приобретая и развивая новые навыки и компетенции, при этом сохраняя фундаментальные основы человеческого бытия. В новых реалиях процесс гармоничного воспитания и сохранения психоэмоционального и физического здоровья детей становится наиболее актуальной задачей семьи, общества и государства в условиях конкурентной борьбы за человеческие ресурсы во всем мире.

В связи с этим, в развитых странах проводятся фундаментальные психолого-педагогические, медицинские и экономические исследования различных периодов детства, как ключевого периода (возраста) формирования здоровья и когнитивного развития человека в целях своевременного учета изменений и разработки эффективных механизмов формирования здоровья нации, повышения образования, культуры, сокращения людей с ОВЗ, развития талантов, как стратегически важных ресурсов развития экономики и бизнеса. И одним из самых крупных исследований является оценка эффективности государственных затрат (вложений) в развитие человеческого капитала.

Исследования Нобелевского лауреата Джеймса Хекмана о производительной функции и отдаче от инвестиций в образование показали, что вложения в самом раннем возрасте (0-6 лет) являются наиболее эффективными с точки зрения развития человека¹. Более категоричные ученики Хекмана, которые изучали эластичность вложений в когнитивные и некогнитивные навыки детей, пришли к выводу, что инвестировать в то, насколько человек станет сообразительным в будущем, имеет смысл только до достижения ребенком 5-летнего возраста.

Особый интерес вызывают результаты исследований, которые в разное время проводились в США и Великобритании. Они показывают эффект от программ раннего детского развития, который особенно четко прослеживается на сроках до 40 лет исследований. Исследования доказали высокий уровень возврата вложенных средств (рис.1). Например, программа дошкольного образования Перри наглядно демонстрирует, что каждый вложенный в ребенка доллар вернулся в шестнадцатикратном размере через 40 лет. Это позволяет сделать вывод о том, что подобные государственные инвестиции дают значимый и длительный эффект. В пересчете на доллары и рубли он включает в себя, в том числе, меньшую зависимость населения от социального

¹ Дж. Дж. Хекман, С. Х. Мун, Р. Пинто, П. А. Савельев и А. Явиц «Экономическая отдача от дошкольного образования детей из неблагополучных семей: уроки программы «Хайскоуп Перри», Чикагский университет, США, 2010

обеспечения в будущем, более высокую занятость и заработную плату, высокие государственные доходы и пониженные расходы, а также снижение уровня преступности².

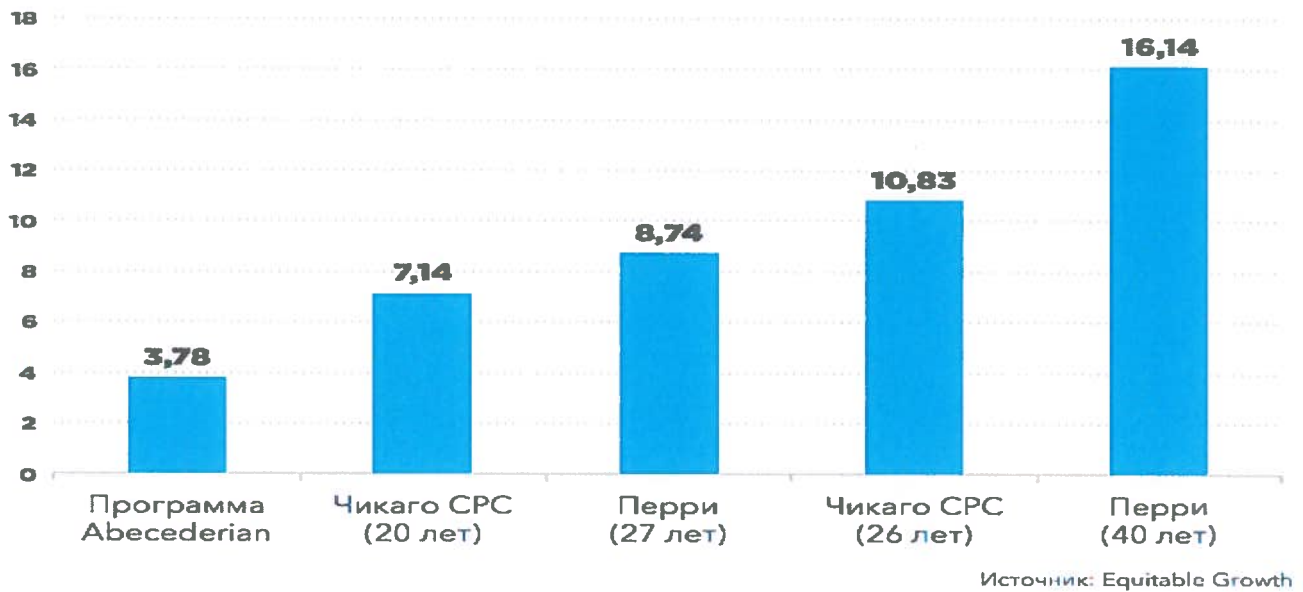


Рисунок 1 – Эффект от инвестиций в программы раннего детства (возврат на каждый вложенный доллар США)

Поскольку дошкольное образование является предиктором высоких достижений - как когнитивных, так и некогнитивных, можно утверждать, что, инвестируя в дошкольное образование, страны вкладываются в будущий экономический рост, более справедливое общество и процветание для всех.

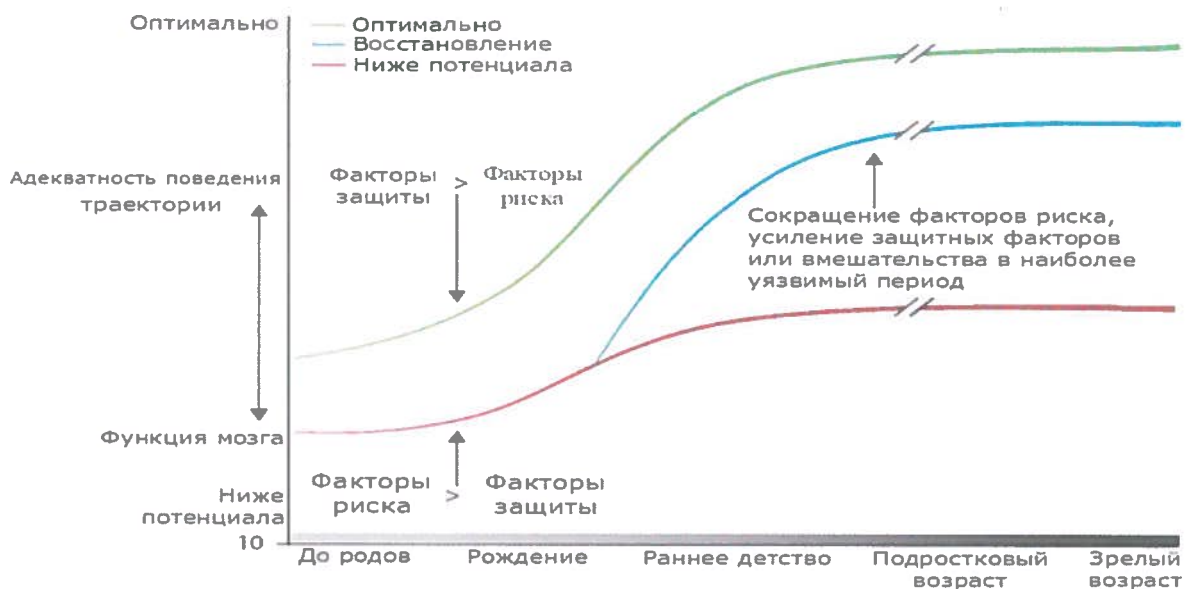


Рисунок 2 – Траектории формирования поведения и развития в течение всей жизни закладываются в раннем детстве (источник: Walker и др., 2011)

²Heckman J. J., Moon S. H., Pinto R., Savelyev P. A., Yavitz A. A New Cost-Benefit and Rate of Return Analysis for the Perry Preschool Program: A Summary // Cost effective programs in children's first decade: A human capital integration / Ed. by A. J. Reynolds, A. Rolnick, M. Englund, J. Temple. Cambridge University Press

На рисунке 2 показано, что чем раньше осуществляются инвестиции в процессе жизни, тем значительнее получаемые преимущества. Инвестиции в начальные периоды жизни от зачатия до школьного возраста приводят к более высоким показателям отдачи в результате кумулятивного эффекта на протяжении всех этапов жизни, то есть вмешательства на ранних этапах дают более высокие результаты (ВОЗ, 2008 г.). Исследования продемонстрировали, например, особенно высокую отдачу в результате инвестиций в раннем возрасте в поддержку родителей и ухода за детьми в дневное время (Корпорация RAND, 2010 г.).

Наиболее авторитетные тесты PISA, TIMSS, PIRLS, в которых Россия участвует с 2000 г., подтверждают, что каждый дополнительный год дошкольного образования приносит дополнительные баллы школьникам 4-х и 8-х классов.

В целом, итоги исследований перевернули взгляд на раннее детство и дошкольное образование, доказав, что расходы бюджета на развитие дошкольного образования и раннего детства являются выгодными инвестициями, а не расходной статьей бюджета.

С точки зрения медицины и физиологии развития человека детство также является особым периодом, когда формируется будущее здоровье человека. В медицине формирование нервной системы, спинного и головного мозга, зафиксировано с третьей недели после оплодотворения яйцеклетки, а после восьмой недели нервная система начинает функционировать, в результате чего появляются первые движения эмбриона. При рождении ребенок обладает врожденными рефлексами, которые уже сформировались с семи месяцев в утробе матери, в том числе способность слышать голос окружающих и реагировать на них. Дальнейшее развитие мозга, рефлексов и психики происходит в течение жизни и зависит от условий существования. При этом развитие мозга ребенка наиболее активно в первые три года жизни и завершается к шести годам, однако функциональной зрелости мозг достигает к 18 годам (созревание нервной системы связано только с разветвлением отростков у каждого нейрона, миелинизацией нервных волокон, образованием различных многоуровневых мозговых функциональных система, развитием глиальных клеток, ответственных за питание нейронов).³

Установлена наиболее сильная взаимосвязь физического и психического развития в раннем детстве, наиболее интенсивное развитие структуры и функции головного мозга ребенка, а также формирование всех функций организма. В данном периоде жизни человека особая роль отводится нервной системе и мозгу, благодаря которому ребенок может освоить сложные виды психической деятельности⁴. Другими словами, именно человеческий мозг является условием того, что младенец станет человеком. В раннем детстве мозг ребенка чрезвычайно пластичен, что позволяет осваивать сложные формы поведения, формировать когнитивные способности. Мозг является не столько условием психического развития, сколько результатом организации окружающей среды ребенка, которая может повлиять как положительно, так и отрицательно. Доказано, что наличие врожденных качеств недостаточно для того, чтобы психическое развитие ребенка протекало успешно. Как показали исследования, неблагоприятная среда значительно затрудняет развитие ребенка, как на этапах взросления, так и на протяжении всей жизни, также доказано прямое влияние физического здоровья на психическое развитие.

Многие болезни и состояния, возникающие в детстве, а также на более поздних этапах жизни, уходят корнями в самые ранние годы. Некачественное и плохое питание, воздействие химических и физических загрязнителей, экологическое состояние, возбудителей инфекционных заболеваний, социальных и социально-психологических неблагоприятных условий семьи проживания ребенка может нарушать раннее развитие органов и систем, метаболические связи, модифицировать уязвимость к болезням и оказывать значительное воздействие на исход при рождении и на состояние здоровья в младенческом, детском возрасте и на протяжении всей жизни. Обнаружение болезней, психических и когнитивных задержек в раннем детстве в отличие от более позднего периода позволяет корректировать развитие ребенка. При этом необходимо отметить, что в поле

³Столяренко, Л.Д. Психология и педагогика: учебник для академического бакалавриата / Л.Д. Столяренко, В.Е. Столяренко. – 4-изд., перераб. и доп. – М. : Издательство Юрайт, 2015. – С. 34

⁴Шапаваленко И.В. Возрастная психология (Психология развития и возрастная психология). – М7 ;Гардарика, 2005 г. С. 309.

зрения врачей находится физическое и общее психическое состояние детей, а аспекты когнитивного развития практически остаются вне поле зрения, то есть упускается самый эффективный возраст развития мозга, а именно когнитивных способностей детей.

Исследователи выделяют значительную разницу между детьми разных регионов одной страны в зависимости от социально-экономического благополучия региона, уровня бедности и развития социальной политики, этнических особенностей и ряда других факторов. Таким образом, необходимы фундаментальные и прикладные научные исследования проблем развития детства в конкретном регионе, и формирование на их основе социальной политики.

Развитые страны проводят фундаментальные и прикладные исследования разных периодов детства, и на основе этих данных формируют эффективную политику развития дошкольного образования и поддержки детства в целом, которые также доказали, что политика, направленная на поддержку малообеспеченных семей в части создания дополнительных условий развития их детей и детей, имеющих осложнения в психическом, физическом развитии более эффективны в раннем и дошкольном возрасте в части их оздоровления, развития когнитивных функций по сравнению с проводимой аналогичной политикой в более позднем возрасте.

В России практически отсутствуют лонгитюдные исследования в данной области, а значит отсутствуют надежные данные для принятия эффективных управленческих решений и разработки программ (проектов) развития детей с раннего возраста.

Таким образом, раннее детство и дошкольный возраст являются наиболее важными периодами человеческой жизни, когда формируется здоровье и психическое развитие, закладываются основы когнитивного, творческого и эмоционального развития, т.е. практически формируется фундамент развития человеческого капитала. Необходимо не «упустить» данный период развития детей, вовремя оказать благотворное воздействие, начать гармоничное раннее обучение и воспитание, вовремя выявить все проблемы детского развития и начать немедленную коррекцию, лечение. Вложения (инвестиции) в данном возрасте (0-7 лет) являются наиболее эффективными с точки зрения развития человека, а значит и формирования всего человеческого капитала региона. При этом важно учитывать региональную специфику, этнические особенности и социально-экономическое положение семей, региона, а также уникальный опыт Республики Саха (Якутия) по развитию детства, т.е. необходимо принятие научно обоснованных решений.

1.2. Анализ проблем в сфере детства в Республике Саха (Якутия)

Укрепление института семьи и детства как фундаментальной основы общества, сохранение семейных ценностей, устоев и традиций, повышение статуса семьи, положения детей и улучшение демографической ситуации являются приоритетными направлениями государственной политики Республики Саха (Якутия) с 1991 г., определенными первым Президентом Республики Саха (Якутия) М.Е. Николаевым. Принимаемые меры государственной поддержки охраны материнства и детства дают свои положительные результаты по сей день.

Республика Саха (Якутия) является одним из лидеров России по поддержке детства, естественному приросту и снижению показателей детской смертности. На 1 января 2020 г. численность детского населения составила 264 095 детей или 27,1% от общего населения. По рождаемости в 2019 г. среди регионов Российской Федерации Республика Саха (Якутия) занимает 7 место, а среди регионов Дальневосточного федерального округа - 1 место (13,2%), также за последние годы увеличилось число детей, родившихся третьими и более (доля в общем числе родившихся выросла с 23,3 до 34,3% за 2010 и 2019 гг.). Такая же тенденция сохранилась в 2020 г., так родилось 12 957 детей, что на 140 детей больше чем в 2019 году.

Высокие достижения по снижению смертности детей стали возможны благодаря развитию медицины, охраны детства и материнства на территории республики. При этом общая заболеваемость детей от 0 до 14 лет составила 2844,3 на 1000 детского населения, от 15 до 17 лет –

2268,8 на 1000 детского населения. Первичная заболеваемость детей от 0 до 14 лет составила 2343,4 на 1000 детского населения, от 15 до 17 лет – 1501,0 на 1000 детского населения⁵.

Неонатальным скринингом в республике охвачено в среднем 99,7% новорожденных детей (в 2015 г. - 99,8%, 2016 - 99,4%, 2017 г. - 99,6%, 2018 г. - 99,7%, 2019 г.- 99,8%).

Итоги профилактических осмотров показывают, что детей с I группой здоровья всего 51,5%, II – 43,3%, III – 4,4%, IV – 0,1%, V – 0,7%.

Таким образом, при низкой смертности и положительной динамике рождаемости детей в республике наблюдается 43,3% детей группы «риска» – дети, у которых отсутствуют хронические заболевания, но имеются некоторые функциональные и морфофункциональные нарушения, реконвалесценты, особенно перенесшие тяжелые и средней тяжести инфекционные заболевания; дети с общей задержкой физического развития без эндокринной патологии (низкий рост, отставание по уровню биологического развития), дети с дефицитом массы тела (масса менее M-1сигма) или избыточной массой тела (масса более M+2сигма), дети часто и/или длительно болеющие острыми респираторными заболеваниями; дети с физическими недостатками, последствиями травм или операций при сохранности соответствующих функций. Наличие 43,3% детей группы «риска» и 5,2% детей с хроническими заболеваниями показывает, что на ранней стадии болезни или предрасположенность к болезням не были обнаружены или болезни не лечились эффективно, что угрожает практически половине детей республики осложнить полноценное и гармоничное развитие, а также самореализацию в жизни.

Ежегодно с 2011 года растет количество детей-инвалидов (рисунок 3). Распределение детей-инвалидов Республики Саха (Якутия) в возрасте от 0-17 лет по заболеваниям, обусловившим возникновение инвалидности показывает, что на первом месте с 2010 по 2015 годы врожденные пороки развития, а болезни нервной системы и органов чувств, психические расстройства, болезни уха и сосцевидного отростка, болезни эндокринной системы, расстройства питания ежегодно растут с 2010 года. При этом значительный рост наблюдается по следующим классам: болезни нервной системы и органов чувств (2010 г. – 1625, 2019 г. – 2544) психические расстройства (2010 г. – 767, 2019 г. – 1448).

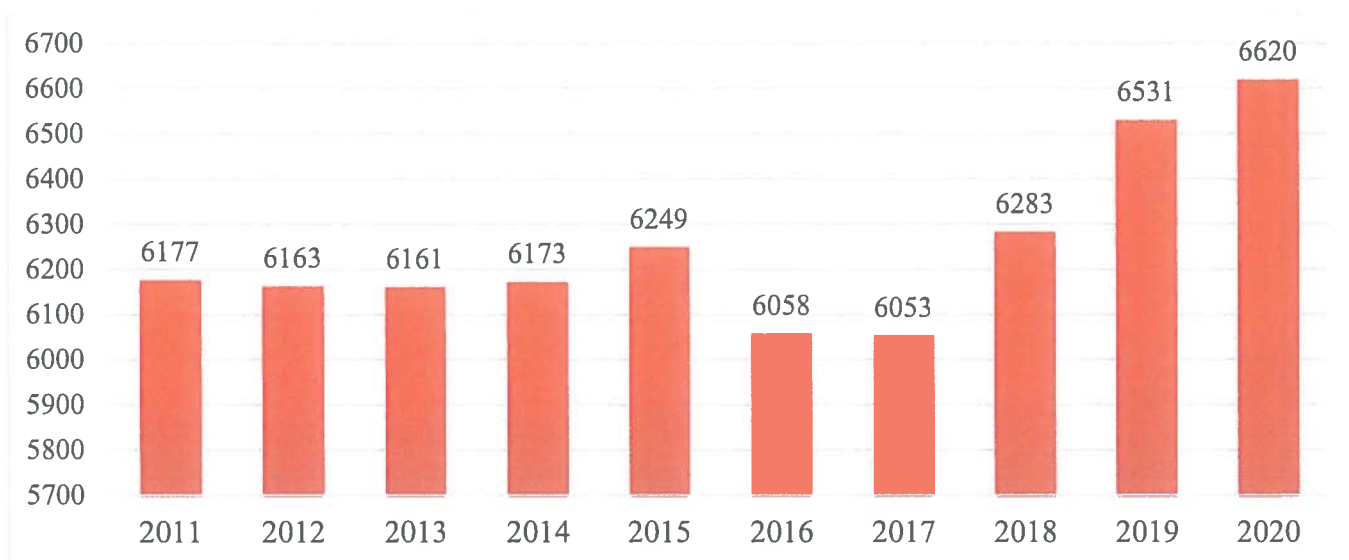


Рисунок 3 - Численность детей-инвалидов на период с 2011-2020 годы

Источник: министерство труда и социального развития Республики Саха (Якутия) от 21.08.2020 г. №16/08-10116.

⁵ Данные 2019 г. Медицинского института ФГАОУ ВО «Северо-Восточный федеральный университет имени М.К. Аммосова»

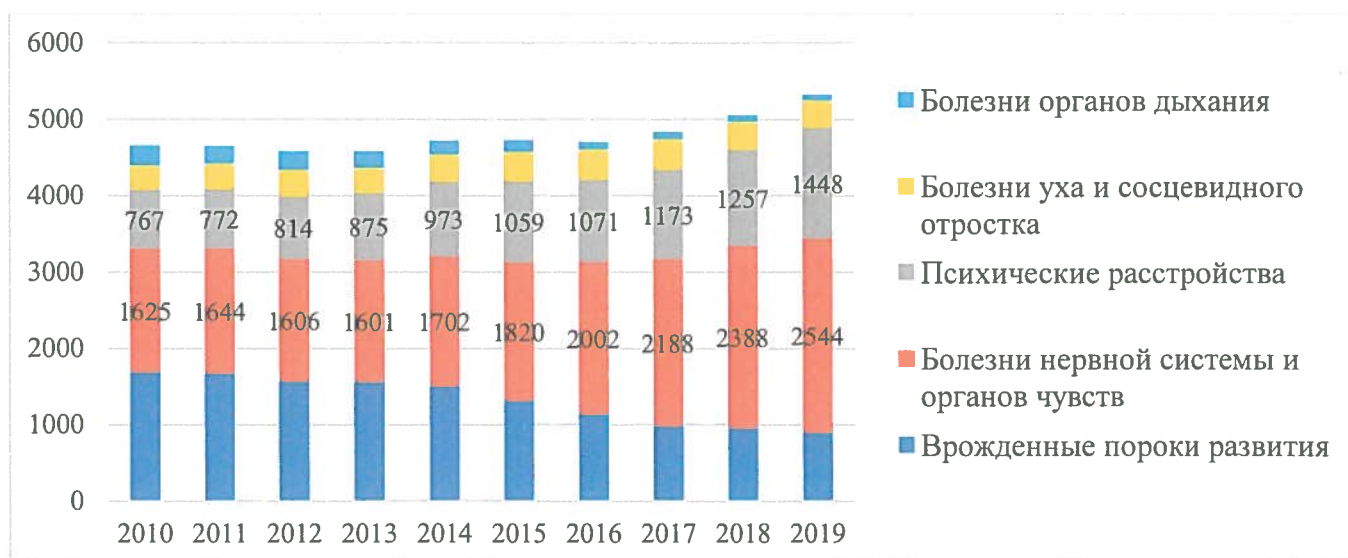


Рисунок 4 - Распределение детей-инвалидов Республики Саха (Якутия) в возрасте от 0-17 лет по заболеваниям, обусловившим возникновение инвалидности.

Источник: Министерство здравоохранения Республики Саха (Якутия) от 20.08.2020 г. №03/И-01-21/1943.

Количество детей от 0 до 16 лет в малоимущих семьях (рисунок 5) занимает значительную долю в общей численности детей Республики Саха (Якутия), что создает риск формирования неравенства возможностей, в том числе возможностей получения образования вообще и качественного образования в частности. У более обеспеченных семей сегодня имеется больше вариативности, есть возможность выбора платных образовательных услуг, и некоторое преимущество имеют те дети, с кем занимались в возрасте от 0 до 3 лет, а дети из бедных семей лишены доступа к платному дополнительному образованию. В этих условиях государство и институты развития человеческого капитала должны создавать условия, чтобы дать каждому ребенку возможность получить качественное образование вне зависимости от места проживания и доходов его семьи. Ведь более высокий уровень образования дает в будущем защиту от бедности, болезней и преступлений (более образованные люди меньше болеют и меньше нарушают закон).

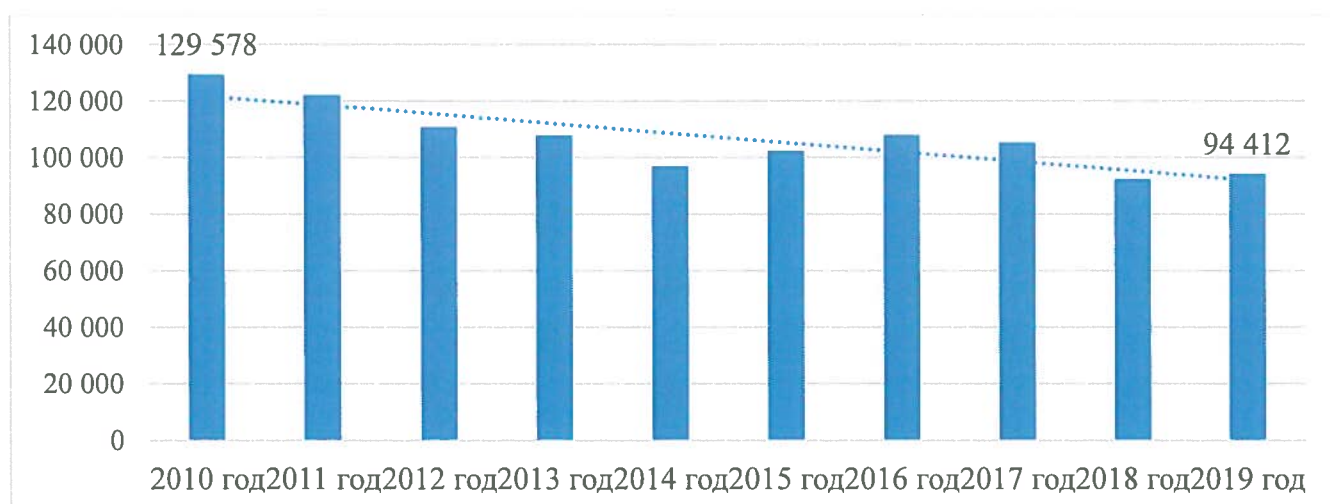


Рисунок 5 – Численность детей, на которых было назначено пособие малоимущим семьям, имеющим детей от 0 до 16 лет (Источник: министерство труда и социального развития Республики Саха (Якутия) от 21.08.2020 г. №16/08-10116)

Таким образом, инициатива начать работу по развитию детей с раннего детства, профилактике инвалидизации детей путем ранней диагностики и коррекции развития, решению проблем неравенства в образовании и получении иных развивающих услуг для детей с ограниченными возможностями здоровья, малообеспеченных семей, изучение современного состояния детства и самих детей, факторов влияющих на их развитие, эффективное формирование интеллектуальных и творческих способностей, здоровья является одной из главных задач не только государства, а всего общества.

2. КРАТКОЕ ОПИСАНИЕ ПРОЕКТА

Исполнителем проекта является АНО ГРД «Лаборатория детства», которая создана с целью разработки и внедрения научно обоснованных и эффективных инструментов, механизмов формирования основ гармоничного развития детей в Республике Саха (Якутия) через проведение:

- научных исследований и анализа современной ситуации развития детей раннего, дошкольного и школьного возраста в Республике Саха (Якутия);
- прикладных исследований и экспериментальной деятельности по изучению передового опыта в области развития и образования детей до его массового внедрения и определение его эффективности в социокультурных и экономических условиях Республики Саха (Якутия);
- на основе полученных знаний разработка проектов и распространение знаний о передовых методах развития детей с раннего возраста в Республике Саха (Якутия).

Реализация проекта «Лаборатория детства» позволит впервые провести комплексные научные исследования детского населения республики и определить основные точки развития будущих поколений с учетом современной ситуации и региональной специфики.

Общая структура проекта представлена 3 подпроектами:

1. Подпроект «Растем с Якутией»;
2. Подпроект «Экосистема развития детской одаренности»;
3. Подпроект «Ранняя помощь».

Каждый подпроект имеет свои цели и задачи, конкретные мероприятия, целевые индикаторы и показатели результативности. Мероприятия всех подпроектов реализуются в партнерстве и софинансировании с другими организациями и структурами.

3. ЦЕЛЬ И ЗАДАЧИ ПРОЕКТА

Целью является разработка и внедрение научно обоснованных и эффективных инструментов, механизмов формирования основ гармоничного развития детей в Республике Саха (Якутия).

Задачи:

1. Организация научных исследований в области физического здоровья и психического развития детей дошкольного возраста в Республике Саха (Якутия).
2. Создание и внедрение инновационных программ и методик дошкольного образования и модели образовательной среды на основе междисциплинарного обучения для раскрытия и развития задатков, способностей учащихся начальных классов.
3. Поддержка развития системы ранней помощи детям и их семьям, направленной на раннее выявление детей с отклонениями в развитии и здоровье, содействие их оптимальному развитию, формированию физического и психического здоровья.

4. МЕХАНИЗМ РЕАЛИЗАЦИИ ПРОЕКТА

Реализация проекта «Лаборатория детства» будет осуществляться на основе проектного управления, которое направлено для снижения количества межведомственных барьеров, привлечения различных организаций и отдельных специалистов высокого уровня с целью повышения эффективности при решении конкретных задач.

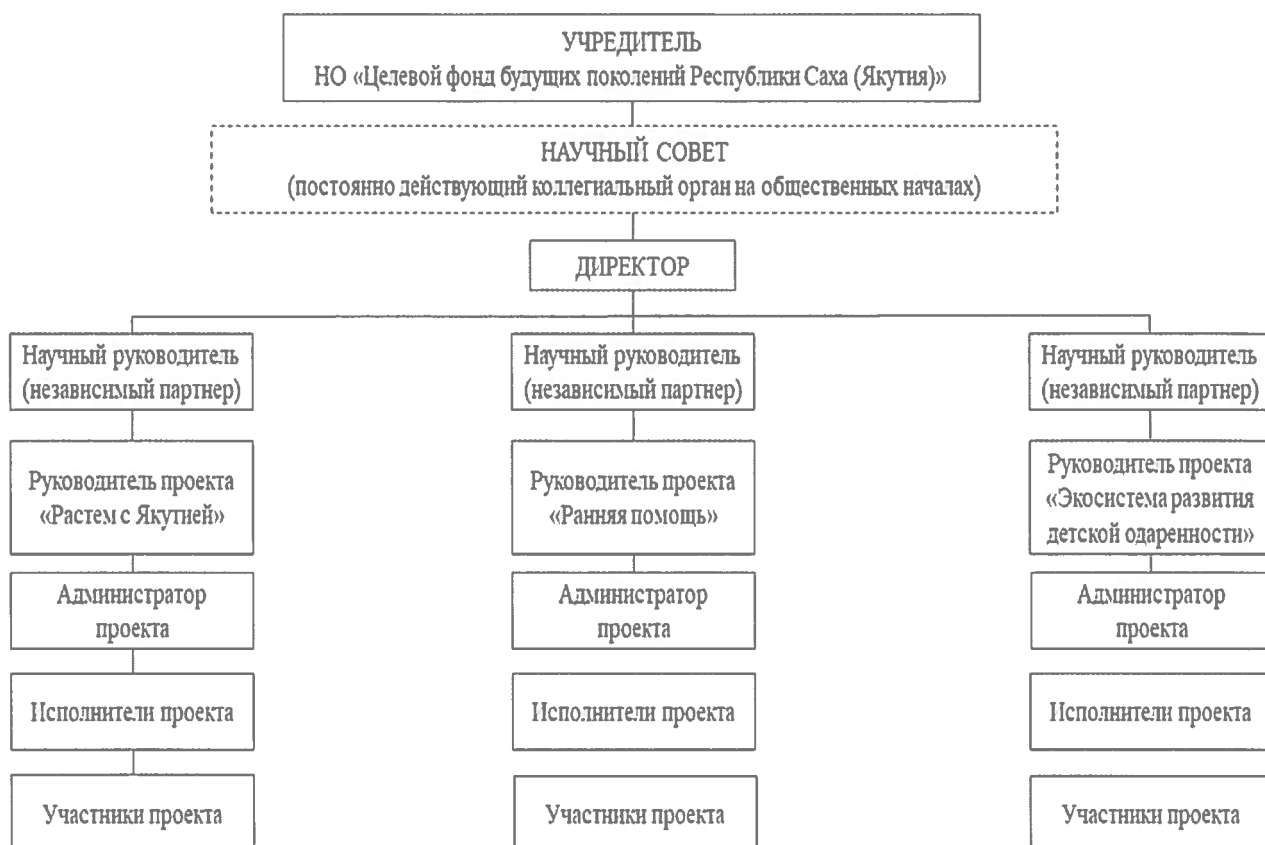


Рисунок 6 – Структура АНО ГРД «Лаборатория детства»

5. БЮДЖЕТ ПРОЕКТА

№	Наименование	Объем расходов, тыс. руб.			
		2021 г.	2022 г.	2023г.	Всего
1.1.	Реализация подпроекта «Растем с Якутией»	7 258,90	3 000,00	3 000,00	13 258,90
1.1.1.	Исследование физического здоровья детей дошкольного возраста в Республике Саха (Якутия)	5 306,34	1 764,00	1 764,00	8 834,34
1.1.2.	Исследование психического развития современных детей дошкольного возраста в Республике Саха (Якутия)	1 952,56	1 236,00	1 236,00	4 424,56
1.2.	Реализация подпроекта «Экосистема развития детской одаренности»	2 541,10	2 541,10	2 541,10	7 623,30
1.2.1.	Разработка модели образовательной среды для развития общей одаренности детей дошкольного и младшего школьного возраста на основе междисциплинарного обучения	1 341,10	741,10	741,10	2 823,30

1.2.2	Разработка и апробация комплексной программы дошкольного образования, парциальных программ для эффективной реализации проектов раскрытия и развития задатков, способностей каждого ребенка.	1 200,00	1 800,00	1 800,00	4 800,00
1.3.	Реализация подпроекта «Ранняя помощь»	673,20	4 932,10	4932,10	10 537,40
1.3.1.	Создание сети улусной ресурсно-методической ранней помощи по Республике Саха (Якутия)	673,20	4 932,10	4932,10	10 537,40
	ВСЕГО	10 473,20	10 473,20	10 473,20	31 419,60

6. ОЖИДАЕМЫЕ РЕЗУЛЬТАТЫ

Созданы научно-обоснованные базы данных о физическом здоровье и психическом развитии детей дошкольного возраста в Республике Саха (Якутия).

Разработаны эффективные инструменты и механизмы сохранения здоровья детей и профилактики заболеваний с раннего и дошкольного возраста в климатических и социально-экономических условиях Республики Саха (Якутия).

На основе научных исследований будет разработана современная комплексная программа дошкольного образования модульного типа в соответствии с Федеральным государственным образовательным стандартом дошкольного образования (программа). Программа будет основываться на результатах научного исследования современного ребенка в республике, его психофизиологических особенностей, состояния здоровья. Особенностью программы станет идея раскрытия и развития задатков, способностей каждого ребенка, а также объединит этнокультурные и региональные особенности республики, инновации и традиции в дошкольном образовании.

В ходе разработки модели образовательной среды на основе междисциплинарного обучения для раскрытия и развития задатков, способностей учащихся начальных классов будет достигнуто:

- новое содержание обучения для развития общей одаренности младших школьников;
- учебно-методическое обеспечение новой модели образовательной среды.

В результате внедрения созданных научно-обоснованных программ и методик качественно изменится работа педагогов и психологов дошкольных учреждений и начальных классов республики.

В системе ранней помощи республики будут созданы пилотные площадки (ресурсно-методические улусные центры) для содействия развитию помощи детям и их семьям, на раннее выявление детей с отклонениями в развитии и здоровье, содействие их оптимальному развитию, формированию физического и психического здоровья.

7. ПОДПРОЕКТЫ

7.1. Подпроект «Растем с Якутией»

ПАСПОРТ ПОДПРОЕКТА

Наименование	Растем с Якутией
География	Республика Саха (Якутия)
Сроки реализации	2021-2023 годы
Цель	Организация научных исследований в области физического здоровья и психического развития детей дошкольного возраста в Республике Саха (Якутия).
Задачи	Задача №1: Исследование физического здоровья детей дошкольного возраста в Республике Саха (Якутия) Задача №2: Исследование психического развития детей дошкольного возраста в Республике Саха (Якутия)
Целевые группы	Дети дошкольного возраста в образовательных организациях Республики Саха (Якутия)
Основные исполнители	Руководитель - Семенов Юрий Иванович, научный сотрудник – руководитель Научно-образовательного центра Академии наук Республики Саха (Якутия). Научные руководители: Веракса Александр Николаевич, заведующий кафедрой психологии образования и педагогики Факультета психологии МГУ им. М.В. Ломоносова, академик РАО, доктор психологических наук, профессор. Маринова Людмила Германовна, руководитель направления «Педиатрия» Медицинского института СВФУ им. М.К. Аммосова, кандидат медицинских наук, доцент. Администраторы: Дедюкина Марфа Ивановна, доцент Педагогического института СВФУ им. М.К. Аммосова, кандидат педагогических наук доцент. Иванова Мария Кимовна, доцент Педагогического института СВФУ им. М.К. Аммосова, кандидат педагогических наук, кандидат педагогических наук, доцент. Троев Иван Петрович, директор Арктический инновационный центр СВФУ им. М.К. Аммосова, врач. Босикова Вера Ильинична, главный педиатр Министерства здравоохранения Республики Саха (Якутия).
Партнёры	Факультет психологии ФГБОУ ВО «Московский государственный университет имени М.В. Ломоносова» ФГБУН «Психологический институт Российской академии образования» Педагогический институт ФГАОУ ВО «Северо-Восточный федеральный университет имени М. К. Аммосова» Медицинский институт ФГАОУ ВО «Северо-Восточный федеральный университет имени М. К. Аммосова» Министерство здравоохранения Республики Саха (Якутия)

Количественные результаты	Количество детей дошкольного возраста, принявших участие в исследованиях о физическом здоровье и психическом развитии	3000
	Количество специалистов дошкольных образовательных учреждений, прошедших обучение в ведущих образовательных центрах России	50
	Количество проведенных образовательных мероприятий для педагогов Республики Саха (Якутия)	16
	Количество проведенных исследований	6
	Количество разработанных проектов по развитию детства в Республике Саха (Якутия)	2
	Количество созданных баз данных о физическом здоровье и психическом развитии детей дошкольного возраста в Республике Саха (Якутия) (с нарастающим итогом):	2021 – 1, 2022 – 2, 2023 – 3.
	Количество созданных баз данных о физическом здоровье и психическом развитии детей 2016-2017 гг. рождения в Республике Саха (Якутия)»	1
	Количество созданных баз данных о физическом здоровье и психическом развитии детей 2018-2019 гг. рождения в Республике Саха (Якутия)»	1
	Количество созданных баз данных о физическом здоровье и психическом развитии детей 2020-2021 гг. рождения в Республике Саха (Якутия)»	1
	Качественные результаты	<p>Получение научно-обоснованных данных, объективного состояния здоровья детей Республики Саха (Якутия) на репрезентативной выборке и разработка эффективных мер по их оздоровлению.</p> <p>Получение данных (знаний) об индивидуально-психологических и возрастно-психологических особенностях современных детей.</p> <p>Получение нового психодиагностического инструментария регионального характера в целях исследования современных детей для их общего и индивидуального развития.</p> <p>Разработка инструментов специальной коррекции и обучения с учетом индивидуально-психологических особенностей детей.</p>
Объем финансирования	<p>Общий объем финансового обеспечения за период 2021-2023 годы: 13 258,90 тыс. рублей 2021 г. – 7258,90 тыс. руб. 2022 г. - 3 000,00 тыс. руб. 2023 г.- 3 000,00 тыс. руб.</p>	

I. О ПОДПРОЕКТЕ

1. Краткое описание подпроекта

Современные дети отличаются от своих сверстников предыдущих поколений, так как развитие и взросление протекают в принципиально иных культурно-исторических условиях. Новые технологии изменили все формы деятельности человека и обусловили переход к новому типу культуры. В связи с этим необходимы знания и анализ новой социальной ситуации детства, а также изучение ее влияния на изменение процессов развития и социализации детей. Без правильного учета этих данных представляется проблематичным дальнейшее совершенствование социальной практики, формирование человеческого капитала, проектирование различных развивающих пространств, экосистем, предназначенных для развития современных детей.

Необходимо отметить, что изучение состояния здоровья детей основано на популяционном исследовании, физических и статистических данных, без клинической картины, т.е. фундаментальных исследований на территории Якутии не проводилось. При этом диагноз «иммунодефицит» у детей становится все более популярным у врачей разных специальностей. Не располагая достаточными знаниями в области клинической иммунологии, педиатры смело назначают детям иммуностимулирующие препараты различных групп при отсутствии каких-либо клинических показаний, без четкой формулировки диагноза, исследования и грамотной интерпретации результатов иммунного статуса. Необоснованная иммунокоррекция наиболее часто проводится детям, которые посещают детские учреждения и болеют ОРВИ 3-5 раз в течение года.

Также наблюдаются разнообразные отклонения иммунной системы, в том числе в сторону гиперактивации, у детей, преимущественно проживающих в городских условиях. Вероятнее всего, это связано с низкой степенью разнообразия антигенной нагрузки в раннем возрасте. В современных условиях с развитием урбанизации данное явление очевидно становится наиболее распространенным повсеместно.

Необходимо получение полноценной и достоверной информации о современных детях и детстве, как периоде жизни человека, в Республике Саха (Якутия) (здоровье, индивидуально-психологические и возрастно-психологические особенности, генетические способности). Для этого необходимо:

- проведение комплексных научных исследований здоровья детей, психического развития, факторов, определяющих жизненную успешность личности ребенка;
- разработать, апробировать и внедрить инновационные методики, программы раннего развития детей;
- научно обосновать подготовку и принятие решений в области инвестирования в развитие детей, в формирование человеческого капитала будущих поколений;
- разработать научно обоснованные механизмы совершенствования экосистемы развития будущих поколений в цифровом обществе.

Направления исследования:

- Комплексные научные исследования здоровья детей и факторов, влияющих на их формирование.
- Полномасштабные психосоциальные и психофизиологические исследования.

Ключевой идеей подпроекта является комплексность, т.е. одновременное исследование психического развития и физического здоровья у одних и тех же детей в различных районах республики в целях составления полноценной и объективной картины психического и физического здоровья детей в Республике Саха (Якутия).

2. География подпроекта: Республика Саха (Якутия).

3. Сроки реализации подпроекта: 2021 – 2023 гг.

4. Целевые группы подпроекта: Дети дошкольного возраста в образовательных организациях Республики Саха (Якутия)

5. Цель подпроекта: Организация научных исследований в области физического здоровья и психического развития детей дошкольного возраста в Республике Саха (Якутия).

6. Задачи подпроекта:

Задача №1: Исследование физического здоровья детей дошкольного возраста в Республике Саха (Якутия).

Задача №2: Исследование психического развития детей дошкольного возраста в Республике Саха (Якутия).

7. Партнёры подпроекта:

Факультет психологии ФГБ ОУ ВО «Московский государственный университет имени М.В. Ломоносова». Ключевой партнер подпроекта, обеспечивает научно-методическое сопровождение.

Педагогический институт ФГАОУ ВПО «Северо-Восточный федеральный университет им. М.К. Аммосова» и Медицинский институт ФГАОУ ВПО «Северо-Восточный федеральный университет им. М.К. Аммосова» - ключевые научно-исследовательские и образовательные партнеры, обеспечивающие совместное проведение основных мероприятий исследования, предоставляющие лаборатории для исследований в Республике Саха (Якутия).

ФГБУН «Психологический институт Российской академии образования» (ПИ РАО).

Министерство здравоохранения Республики Саха (Якутия).

II. Команда подпроекта

Руководитель проекта - Семенов Юрий Иванович, научный сотрудник, руководитель НОЦ Академии наук Республики Саха (Якутия).

Научные руководители:

Верaksa Александр Николаевич, заведующий кафедрой Факультета психологии МГУ им. М.В. Ломоносова, академик РАО, доктор психологических наук, профессор.

Маринова Людмила Германовна, руководитель направления «Педиатрия» Медицинского института СВФУ им. М.К. Аммосова, кандидат медицинских наук, доцент.

Администраторы:

Дедюкина Марфа Ивановна, доцент Педагогического института СВФУ им. М.К. Аммосова, кандидат педагогических наук доцент.

Иванова Мария Кимовна, доцент Педагогического института СВФУ им. М.К. Аммосова, кандидат педагогических наук, кандидат педагогических наук, доцент.

Троев Иван Петрович, директор Арктический инновационный центр СВФУ им. М.К. Аммосова, врач.

Босикова Вера Ильинична, главный педиатр Министерства здравоохранения Республики Саха (Якутия).

Участники проекта:

Григорьева Наталья Александровна, главный внештатный специалист по гигиене детей и подростков министерства здравоохранения Республики Саха (Якутия), заведующий подростковой клиникой ГБУ РСЯ «Детская городская больница».

Уарова Александра Владимировна, главный специалист по детству ГКУ РС(Я) «Управление здравоохранением г. Якутск».

Маркова Сардана Валерьевна, заведующая кафедрой пропедевтики детских болезней Медицинского института СВФУ им. М.К. Аммосова, президент регионального отделения Союза педиатров.

Пермякова Анна Васильевна, м.н.с. НОЦ Академии наук Республики Саха (Якутия).

База исследования

В нашем исследовании районирование является необходимым условием достижения репрезентативности, достоверности и объективности получения знаний о детях, ибо условия проживания, питания, хозяйственной деятельности, экологическая обстановка, влияющая на психологическое и физическое развитие детей, значительно отличается в различных районах Якутии.

В научной литературе и на практике государственного управления в Республике Саха (Якутия) характерно разделение муниципальных районов республики по схожим видам, условиям жизни и по основному виду экономической, хозяйственной деятельности, которое имеет также и географические, климатические особенности для каждой зоны. Устоявшиеся нормы объективного экономико-географического районирования республики отражены в Стратегии социально-

экономического развития Республики Саха (Якутия) на период до 2032 года с определением целевого видения до 2050 года (далее- Стратегия) (п.4.1. гл.4). Таким образом, республика условно разделена на 5 зон – центральная, западная, восточная, южная и арктическая.

Центральная зона представлена ГО «город Якутск» и ГО «Поселок Жатай», Амгинским, Горным, Кобяйским, Мегино-Кангаласским, Намским, Таттинским, Усть-Алданским, Хангаласским и Чурапчинским муниципальными районами.

Западная зона: Ленский, Мирнинский, Олекминский, Вилюйский, Верхневилуйский, Нюрбинский и Сунтарский муниципальные районы.

Восточная зона включает в себя Томпонский, Усть-Майский и Оймяконский муниципальные районы.

Южная зона, включает Нерюнгринский и Алданский муниципальные районы.

Арктическая зона Якутии: Абыйский, Аллаиховский, Анабарский, Булунский, Верхнеколымский, Верхоянский, Жиганский, Момский, Нижнеколымский, Оленекский, Среднеколымский, Усть-Янский, Эвено-Бытантайский муниципальные районы.

На основе районирования в каждой из зон были выбраны учреждения дошкольного образования в целях проведения исследования в каждом из них и составления общей картины развития детей в каждой зоне (см. приложение 1).

Всего в исследовании принимает участие 48 дошкольных учреждений из 5 выделенных зон. Количество превышает необходимую выборку с учетом резерва. В ходе исследования по объективным причинам ряд учреждений будет исключены из исследования.

III. Методология исследования.

1. Методология исследования физического здоровья детей дошкольного возраста в Республике Саха (Якутия).

Этапы исследования и методология:

1 этап состоит из оценки состояния здоровья и уровня физического развития на основе анализа медицинских карт (форма 026/у), отчетной документации по диспансеризации и осмотра исследовательской группы каждого ребенка (антропометрия). Осмотр осуществляется с использованием международной программы ВОЗ Anthro.

На основе анализа медицинских карт (форма 026/у), отчетной документации по диспансеризации и осмотра исследовательской группы составляется первичный сравнительный анализ соответствия состояния здоровья и уровня физического развития.

2 этап исследования проводится с целью определения иммунного статуса, иммуноферментного анализа. В рамках данного исследования будет проведен забор венозной крови и комплексная иммунологическая лабораторная диагностика. В современном понимании иммунный статус человека - это совокупность лабораторных показателей, характеризующих количественную и функциональную активность клеток иммунной системы в данный момент времени. Оценка иммунного статуса проводится с помощью иммунологического лабораторного обследования - иммунограммы. Определение клеточного состава (иммунофенотипирование) лимфоцитов крови позволяет оценить иммунную систему в целом (суммарный эффект изменения активности иммунной системы в ответ на чужеродный антиген). В комплекс лабораторной диагностики будет входить:

Состояние клеточного звена иммунитета - определение содержания основных субпопуляций лимфоцитов, а также углубленный анализ малых популяций В-клеток и расширенный анализ NK-клеток (Natural killers – "натуральные киллеры");

Определение уровня основных классов иммуноглобулинов в сыворотке крови (IgA, IgE, IgG, IgM);

Циркулирующие иммунные комплексы (ЦИК);

С3, С4 компоненты комплемента;

Лейкоцитарная формула.

Первичные иммунодефицитные состояния могут быть обнаружены с помощью измерения уровней TREC и KREC в крови методом полимеразной цепной реакции реального времени (Real-time PCR). TREC являются побочным продуктом рекомбинации гена T-клеточного рецептора, а

KREC – В-клеточного. Следовательно, низкие уровни несущих эти молекулы лимфоцитов в периферической крови указывают на Т- и/или В- клеточную лимфопению.

Уровни TREC и KREC могут быть оценены с помощью количественной ПЦР с детекцией в режиме реального времени и, ввиду прямого маркирования зрелых наивных Т- и В-лимфоцитов, имеют высокий диагностический потенциал. Количественный анализ TREC активно применяется для оценки функции тимуса и неогенеза Т-клеток.

3 этап исследования будет проводиться в целях оценки микроэлементного статуса (Co, Ca, P, I, Fe, Mn, Mg, Se, Zn) детей, которая должна быть проведена с использованием методов атомной эмиссионной и масс- спектрометрии с индукционно связанной аргоновой плазмой (АЭС-ИСП, МС-ИСП). Анализ образцов рекомендуется проводить методом ИСП-АЭС на приборе Optima 2000 DV (Perkin Elmer), а также методом ИСП-МС на приборе Elan 9000 (Perkin Elmer).

Оценка уровня витамина D у детей дошкольного возраста необходимо, т.к. данных исследований в Республике Саха (Якутия) не проводилось и в России крайне редко, соответственно определить уровень витаминизации питания детей данным витамином практически невозможно для определения необходимой нормы с учетом региональной специфики. Согласно эпидемиологическим данным, снижение концентрации Витамина D определяется у 50-92 % взрослых и детей в России вне зависимости от места проживания и времени года.

Изучение витамина D необходимо, т.к. витамин D способствует абсорбции кальция в кишечнике и поддерживает необходимые уровни кальция и фосфатов в крови для обеспечения минерализации костной ткани и предотвращения гипокальциемической тетании. Дефицит витамина D повышает риск заболеваемости гриппом и инфекциями дыхательных путей, т.е. играет огромную роль в регуляции иммунной системы. Он также необходим для роста костей и процесса костного ремоделирования, т.е. работы остеобластов и остеокластов. Достаточный уровень витамина D предотвращает развитие рахита у детей и остеопороза у взрослых. Функции витамина D не ограничены только контролем кальций-фосфорного обмена, он также влияет и на другие физиологические процессы в организме, включающие модуляцию клеточного роста, нервно-мышечную проводимость, иммунитет и воспаление. Экспрессия большого количества генов, кодирующих белки, участвующие в пролиферации, дифференцировке и апоптозе, регулируется витамином D. Многие клетки имеют рецепторы к витамину D, а в некоторых тканях присутствует собственная 1 α -гидроксилаза для образования активной формы D гормона, и они могут локально генерировать высокие внутриклеточные концентрации 1,25(OH) $_2$ D для своих собственных целей функционирования без увеличения его концентрации в общем кровотоке.

Изучение вышеуказанных витаминов, иммунодефицитного состояния, микроэлементного статуса детей дошкольного возраста даст возможность впервые углубленно увидеть реальное, объективное состояние здоровья детей на репрезентативной выборке и определить дальнейшие эффективные меры по их оздоровлению.

4 этап исследования направлен на составление портрета здоровья современных детей в Республике Саха (Якутия) на основе полученных данных. Выявляются факторы, влияющие на здоровье детей. На основе полученных данных психологического развития, анализа условий проживания детей и окружающей социокультурной среды проводится сравнительное исследование с результатами медицинского исследования.

5 этап исследования проводится в ограниченных группах детей у которых выявили патологии или отклонения от нормы в развитии здоровья. С ними проводится комплексный анализ и терапия в соответствии с протоколом лечения их заболевания.

6 этап направлен на выявление наиболее эффективного метода укрепления здоровья детей в условиях дошкольных учреждений с учетом полученных данных о состоянии их здоровья и факторов, влияющих на него.

7 этап направлен на экспериментальное внедрение и реализацию разработанных методик укрепления здоровья детей в условиях дошкольных учреждений Республики Саха (Якутия). В рамках исследования эффективности методик укрепления здоровья детей будет оценена иммунограмма, которая покажет эффективность мероприятий.

Укрепление здоровья детей (укрепление иммунитета, тренировка иммунитета) будет осуществлена в три 3 этапа.

1 этап: характеристика иммунной реактивности у детей дошкольного возраста. Возраст 3 года. Включает в себя оценку физического развития, общий осмотр специалистами (ЛОР, офтальмолог, невролог, травматолог-ортопед, аллерголог-иммунолог, стоматолог), определение иммунного статуса, обеспеченности витаминами и микроэлементами.

2. этап: внедрение современных технологий по укреплению иммунитета, наблюдение за эффективностью методов (создание благоприятных условий: снижение стресса, закаливание, систематизация физической активности, соблюдение режима дня, сна, коррекция питания).

3 этап: наблюдение в динамике эффективности внедренных технологий, определение результата об эффективности.

Полученные данные будут подвергнуты статистическому анализу. На основании результатов будут разработаны наиболее эффективная модель укрепления здоровья детей дошкольного возраста в условиях дошкольных учреждений, база данных антропометрических данных детей дошкольного возраста, выявлены современные тенденции в состоянии здоровья и физического развития детей дошкольного возраста.

В целях эффективной научно-исследовательской работы и получения объективных данных создается совместная с Медицинским институтом СВФУ им. М.К. Аммосова Клинико-диагностическая лаборатория, которая располагает проточным лазерным цитометром Navios производства Beckman Coulter (США). Прибор оснащен 8-ю детекторами для одномоментной идентификации меченых маркеров иммунокомпетентных клеток и двумя лазерами и способен анализировать клетки крови и клеточные культуры, бактерии, микро- и даже наночастицы, такие, как внеклеточные везикулы. В настоящее время является единственной в республике цитофлуориметром с такой мощностью.

Метод проточной цитометрии в клинических лабораториях позволит решить следующие задачи:

- Диагностика и мониторинг иммунодефицитов;
- Выявление аутоиммунных заболеваний;
- Дифференциальная диагностика онкогематологических заболеваний;
- Оценка эффективности терапии;
- Диагностика аллергий;
- Мониторинг сепсиса и др.

Данная лаборатория позволит значительно сократить расходы на расшифровку анализов и оперативно получить наиболее точные результаты.

2. Методология психологического исследования детей дошкольного возраста в Республике Саха (Якутия).

В данном исследовании используются 6 методик и 2 тестов диагностики детей дошкольного возраста. Исследуется модель регуляторных функций. Согласно данной модели нейropsychологической основой для овладения своим поведением является группа когнитивных навыков, которые обеспечивают целенаправленное решение задач и адаптивное поведение в новых ситуациях. Их объединяют под общим названием регуляторных функций (executive functions).

Выделяют три основных компонента регуляторных функций:

- рабочая память («working memory») – зрительная и слуховая – способность удерживать информацию и использовать ее;
- когнитивная гибкость или переключение («cognitive flexibility») – способность переходить от одного правила (или задания) к другому;
- сдерживающий контроль или торможение («inhibition») – способность подавлять отвлекающую или не значимую в данной ситуации информацию или реакцию.

Эти компоненты связаны друг с другом, но также они могут рассматриваться как самостоятельные, отдельно друг от друга, поэтому данная модель получила название «единство с разнообразием» («unity-with-diversity»).

Регуляторные функции являются предиктором дальнейших успехов ребенка:

- академическая успешность (математика, речевое развитие, чтение);
- социальная успешность (взаимодействие со сверстниками и учителем);
- отсутствие различных зависимостей;
- дальнейшая карьера, социально-экономический статус.

Методики:

- «Торможение»/ «Inhibition» (NEPSY-II, Korkmanetal., 2007). Тест направлен на оценку способности ребенка сдерживать автоматические реакции взамен произвольным (сдерживающий контроль).

- Методика «Повторение предложений»/ «Sentence Repetition» (NEPSY-II, Korkmanetal., 2007). Тест оценивает слуховую рабочую память.

- Методика «Статуя»/ «Statue» (NEPSY-II, Korkmanetal., 2007). Тест оценивает саморегуляцию и физический сдерживающий контроль. Ребенку нужно сохранять неподвижное положение тела с закрытыми глазами 75 секунд, сдерживая импульсивные реакции в ответ на отвлекающие звуки.

- Методика «Память на конструирование»/ «Memoryfor Designs» (NEPSY-II, Korkmanetal., 2007). Тест направлен на оценку зрительно-пространственной памяти и способности запоминать незнакомый визуальный материал.

- Методика «Сортировка карт по изменяемому признаку» / «Dimensional Change CardSorting» (Zelazo, 2004). Тест оценивает когнитивную гибкость.

- Цветные прогрессивные матрицы Равена (Raven&Raven, 2004). Тест направлен на оценку невербального интеллекта.

- Методика «Понимание эмоций» / «Test of Emotional Comprehension» (Pons&Harris, 2000). Тест оценивает понимание эмоций.

- Словарный тест в картинках Пиабди (Peabody Picture Vocabulary Test), позволяющий оценить устный рецептивный словарный запас. С помощью разнообразных тестов Векслера дается оценка вербального и невербального интеллекта, а также итоговая оценка IQ.

Основные организационные требования к выполнению научного исследования:

Согласование научного исследования с дошкольными образовательными учреждениями.

Наличие согласия родителя (опекуна) на участие в проведении исследования.

Для проведения медицинского осмотра необходимы врач-педиатр, для забора венозной крови медицинская сестра, врач аллерголог-иммунолог для интерпретации анализов, регистратор данных, статистик.

Лаборатория для иммунологического анализа биологического материала с использованием методов проточной цитометрии (для клеточного звена), иммуноферментного анализа – ИФА (для ЦИК), турбидиметрии (для иммуноглобулинов).

IV. Календарный план подпроекта:

№	Мероприятие	Дата начала	Дата завершения	Ожидаемые итоги
Задача №1: Исследование физического здоровья детей дошкольного возраста в Республике Саха (Якутия).				
1.1	Выбор методов исследования, мониторинг, сбор данных и анализ причин (факторов) заболеваемости и смертности детского населения в Республике Саха (Якутия). Разработка плана проведения выездных медицинских осмотров на основе репрезентативной выборки.	II-IV квартал 2021 г.		Разработаны методы исследования и составление плана исследования, подбор персонала, пилотных организаций

	Выбор и утверждение дошкольных учреждений для проведения исследования.			
1.2	Создание совместной Клинико-диагностической лаборатории с СВФУ им. М.К. Аммосова	IV квартал 2021 г.		Соглашение о совместной работе с СВФУ им. М.К. Аммосова. Диагностика и мониторинг иммунодефицитов; Выявление аутоиммунных заболеваний; Дифференциальная диагностика онкогематологических заболеваний; Оценка эффективности терапии; Диагностика аллергий; Подсчет стволовых клеток; Мониторинг сепсиса и др.
1.3	Проведение исследования детей. 1. медицинский осмотр (антропометрия, оценка физического и психомоторного развития детей), работа с формой Ф26/У. 2. Забор материала для оценки микроэлементного статуса (Co, Ca, P, I, Fe, Mn, Mg, Se, Zn) для определения развития у них экзависимой патологии (волосы и ногти). 3. Забор материала для секреторного иммуноглобулина А (слюна). 4. Забор материала (капиллярная и венозная кровь).	III- IV квартал 2021 г.	III квартал 2022 г.	Получены результаты: 1. индивидуального медицинского осмотра (антропометрия, оценка физического и психомоторного развития детей). 2. Изучены формы Ф26/У каждого ребенка и сопоставлены с данными осмотра. 3. Взяты материалы для оценки микроэлементного статуса (Co, Ca, P, I, Fe, Mn, Mg, Se, Zn). 4. Взяты материалы для секреторного иммуноглобулина А (слюна). 5. Взяты материалы (капиллярная и венозная кровь).
1.4	1. Лабораторная диагностика оценки микроэлементного статуса (Co, Ca, P, I, Fe, Mn, Mg, Se, Zn) для определения развития у детей патологии. 2. Лабораторная диагностика секреторного иммуноглобулина. 3. Лабораторная ПЦР диагностика <i>in vitro</i> «БиТ-тест» для	III-IV квартал 2021 г.	IV квартал 2023 г.	Получены лабораторные данные: 1. микроэлементного статуса каждого ребенка (Co, Ca, P, I, Fe, Mn, Mg, Se, Zn) для определения развития патологии. 2. Уровня витамина D

	<p>количественного определения ДНК TREC и KREC методом полимеразной цепной реакции в режиме реального времени по ТУ 21.20.23-001-17608775-2017.</p> <p>4. Лабораторная диагностика оценки витамина D.</p>			<p>в каждом ребенке.</p> <p>3. Определена выборка для проведения ДНК TREC и KREC для диагностики патологических состояний, вызванных недостатком Т и В клеток детского населения в целях ранней диагностики иммунодефицитных состояний у детей</p>
1.5	<p>Работа с медицинской документацией. Интерпретация лабораторных результатов. Статистический анализ данных.</p>	IV квартал 2021 г.	II квартал 2023 г.	<p>Описание лабораторных исследований. Создана база данных антропометрических данных детей дошкольного возраста</p>
1.6	<p>Разработка и реализация пилотного проекта, направленного на укрепление здоровья детей (укрепление иммунитета, тренировка иммунитета).</p>	I квартал 2022 г.	III квартал 2023 г.	<p>Проект по укреплению здоровья детей в условиях дошкольных учреждений Республики Саха (Якутия) в пилотном (проектном) виде в 3 учреждениях.</p>
1.7	<p>Подготовка и написание практических рекомендаций, научных статей</p>	II квартал 2022 г.	III квартал 2022 г.	<p>Разработана «карта» заболеваемости детей и факторов, влияющих на их здоровье. Впервые будет проведена оценка массового состояния здоровья детей на основе глубокого научного исследования с применением современных диагностических методов. Разработаны конкретные рекомендации по оздоровлению детского населения и минимизации детской смертности.</p>
<p>Задача № 2: Исследование психического развития современных детей дошкольного возраста в Республике Саха (Якутия)</p>				
2.1	<p>Выбор и утверждение дошкольных учреждений Республики Саха (Якутия)– участников подпроекта «Растем с Якутией»</p>	IV квартал 2020г.	II квартал 2021 г.	<p>Заключение договоров с дошкольными учреждениями о проведении исследования и утверждение «дорожной карты» исследования с</p>

				участием их педагогов.
2.2	Разработка пакета инструкций, методических рекомендаций для педагогов - психологов муниципальных общеобразовательных организаций (на якутском языке) по проведению исследований в рамках экспериментальной части подпроекта «Растем с Якутией».	I квартал 2021 г.	III квартал 2021 г.	Издано 1000 экземпляров Рабочей тетради специалиста (психолога, педагога) «Методы диагностики детей дошкольного возраста» (на якутском языке)
2.3	Обучение научных руководителей, психологов, педагогов по использованию электронного приложения психологической диагностики детей дошкольного возраста в г. Москва и г. Якутск. Обучение с участием ученых Факультета психологии МГУ им. М.В. Ломоносова	I квартал 2021 г.	IV квартал 2021 г.	Прошли обучение психологи, педагоги по программе «Методы диагностики детей дошкольного возраста» в г. Москва Овладение методами психологической диагностики детей дошкольного возраста
2.4	Комплексное психолого-педагогическое исследование детей дошкольного возраста Республики Саха (Якутия) на основе репрезентативной выборки и методов оценки регуляторных функций.	IV квартал 2021 г.	II квартал 2023 г.	Получены данные об исследовании: 1. Оценки сдерживающего контроля, автоматические реакции взамен произвольным. 2. Оценки слуховой рабочей памяти. 3. Оценки зрительно-пространственной рабочей памяти. 4. Оценки физического сдерживающего контроля. 5. Оценки когнитивной гибкости. 6. Оценки невербального интеллекта. 7. Оценки эмоционального развития.
2.5	Проведение исследования словарного запаса методом теста Пибоди (Peabody Picture Vocabulary Test), позволяющего оценить устный рецептивный словарный запас.	I квартал 2022 г.	III квартал 2023 г.	Определен уровень словарного запаса, вербального и невербального интеллекта детей дошкольного возраста

2.6	Проведение электронных опросов среди родителей детей разных возрастных групп.	IV квартал 2021 г.	III квартал 2023 г.	Получение детализированных данных социальной ситуации развития детей, участвующих в исследовании, а также получена информация о взглядах и методах воспитания детей в семье.
2.7	Проведение экспертизы образовательной среды в группах детских садов подпроекта с участием ученых факультета психологии МГУ им. М.В. Ломоносова под руководством А.Н. Веракса, д.психолог.н., профессора, член-кор. РАО	IV квартал 2021 г.	III квартал 2023 г.	Получен анализ образовательной среды в группах детских садов
2.8	Работа с результатами тестирования и полученными данными. Интерпретация лабораторных результатов. На основе полученных данных о взаимодействии психического развития и физического здоровья, исследование возможности формирования их гармоничного соотношения.	III квартал 2022 г.	II квартал 2023 г.	Статистический анализ данных тестов и выявление нормы развития детей дошкольного возраста в Республике Саха (Якутия). Сопоставление с результатами медицинских исследований. Создана база данных о физическом и психическом развитии детей в Республике Саха (Якутия).
2.9	Разработка проекта индивидуально психологического развития детей дошкольного возраста. Разработка методических рекомендаций работникам ДОУ и родителям детей дошкольного возраста по итогам исследования.	II квартал 2022	IV квартал 2023	Разработан проект индивидуально психологического развития детей дошкольного возраста. Разработаны методические рекомендации работникам ДОУ и родителям детей дошкольного возраста по итогам исследования.
2.10	Работа в пилотных детских садах, школах подпроекта «Растем с Якутией» для апробации результатов исследований и методических разработок.	IV квартал 2022	II квартал 2023	Разработаны: 1. Методы успешного обучения детей в системе дошкольного и начального образования Республики Саха (Якутия) с учетом индивидуальных психологических особенностей. 2. Разработаны проекты

				социокультурной и образовательной среды развития детской одаренности в дошкольных учреждениях.
2.11	Проведение ежегодной научно-практической конференции работников дошкольного образования Республики Саха (Якутия) по внедрению разработанных программ индивидуального психолого-педагогического развития детей.	Ежегодно в IV квартале		Ежегодное мероприятие АНО ГРД «Лаборатория детства» по итогам годового исследования. В целях ознакомления с деятельностью, итогами работы и корректировки ДООУ с учетом полученных данных. Сплошное анкетирование, интервьюирование участников конференции.

V. Бюджет подпроекта

№	Наименование	Объем расходов, тыс. руб.			
		2021 г.	2022 г.	2023г.	Всего
1.	Исследование физического здоровья детей дошкольного возраста в Республике Саха (Якутия)	5306,34	1 764,00	1 764,00	8 834,34
2.	Исследование психического развития детей дошкольного возраста в Республике Саха (Якутия)	1952,56	1 236,00	1 236,00	4 424,56
Итого:		7 258,90	3 000,00	3 000,00	13 258,90

7.2. Подпроект «Экосистема развития детской одаренности»

ПАСПОРТ ПОДПРОЕКТА

Наименование	Экосистема развития детской одаренности
География	Республика Саха (Якутия).
Сроки реализации	2021-2023 годы
Цели	Создание и внедрение инновационных программ и методик дошкольного образования и модели образовательной среды на основе междисциплинарного обучения для раскрытия и развития задатков, способностей учащихся начальных классов

Задачи	<p>Задача №1: Разработка модели образовательной среды для развития общей одаренности детей младшего школьного возраста на основе междисциплинарного обучения.</p> <p>Задача №2: Разработка и апробация комплексной программы дошкольного образования, парциальных программ для эффективной реализации проектов раскрытия и развития задатков, способностей каждого ребенка.</p>	
Целевые группы	Дети дошкольного и младшего школьного возраста в образовательных организациях Республики Саха (Якутия).	
Основные исполнители	<p>Руководитель подпроекта: Семенов Юрий Иванович, научный сотрудник - руководитель Научно-образовательного центра Академии наук Республики Саха (Якутия)</p> <p>Научные руководители:</p> <p>Веракса Николай Евгеньевич, ректор Международной педагогической академии дошкольного образования, доктор психологических наук, профессор</p> <p>Комарова Ирина Ильинична, проректор по науке Международной педагогической академии дошкольного образования, ведущий научный сотрудник Совета по изучению производительных сил при Президиуме РАН и Минэкономразвития России, кандидат исторических наук, профессор</p> <p>Шумакова Наталья Борисовна, ведущий научный сотрудник Психологического института Российской академии образования, доктор психологических наук, профессор</p> <p>Администраторы:</p> <p>Волчок Татьяна Ивановна, руководитель научно-методического отдела Вилюйский профессионально-педагогический колледж, кандидат педагогических наук</p> <p>Пермякова Анна Васильевна, младший научный сотрудник Научно-образовательного центра Академии наук Республики Саха (Якутия)</p>	
Партнёры	<p>ФГБНУ «Психологический институт Российской академии образования» (ПИ РАО).</p> <p>ФГАОУ ВО «Северо-Восточный федеральный университет им. М. К. Аммосова»</p> <p>АНО ДПО «Международная педагогическая академия дошкольного образования»</p> <p>АНО ДПО «Академия детства им. Т.С. Комаровой»</p>	
Количественные результаты	Количество разработанных моделей образовательной среды для развития общей одаренности детей дошкольного и младшего школьного возраста на основе междисциплинарного обучения	1
	Количество разработанных новых программ для развития общей одаренности младших школьников на основе междисциплинарного обучения	3
	Количество инновационных программ дошкольного образования для эффективной реализации проектов раскрытия и развития задатков, способностей каждого ребенка	1
	Количество специалистов дошкольных и общеобразовательных учреждений, прошедших обучение за 3 года	278

	Количество изданных парциальных программ, входящих в состав инновационной программы дошкольного образования, для эффективной реализации проектов для раскрытия и развития задатков, способностей каждого ребенка	2021г. – 1. 2022г.– 2. 2023г. – 2.
	Количество пилотных площадок для апробации разработанных учебно-методических комплексов по Республике Саха (Якутия)	5
	Доля дошкольных учреждений Республики Саха (Якутия), внедривших программы, методики АНО ГРД «Лаборатория детства» по раскрытию и развитию задатков, способностей каждого ребенка	2021г. – 2. 2022г.– 4. 2023г. – 7.
Качественные результаты	<p>Качественно изменится работа педагогов в дошкольных учреждениях на основе созданных методических разработок и создания инновационной программы дошкольного образования, разработанных и внедренных подпроект.</p> <p>Будут усовершенствованы методы выявления и развития задатков и способностей каждого ребенка с учетом особенностей социокультурной, образовательной экосистемы в Республике Саха (Якутия).</p> <p>Разработка инновационной программы дошкольного образования для эффективной реализации проектов раскрытия и развития задатков, способностей каждого ребенка позволит создать полноценную модель научно обоснованной и оптимальной организации образовательно-воспитательного процесса. Программа сможет объединить этнокультурный и региональный образовательный компонент, инновации и традиции в дошкольном образовании.</p> <p>В части разработки модели образовательной среды для развития общей одаренности детей младшего школьного возраста на основе междисциплинарного обучения основными результатами экспериментальной деятельности могут являться:</p> <ul style="list-style-type: none"> - новое содержание обучения для развития общей одаренности младших школьников; - учебно-методическое обеспечение новой модели образовательной среды; - формирование устойчивой познавательной мотивации учащихся, высокий уровень развития интеллектуальных, исследовательских и творческих способностей, становление личностных качеств, обуславливающих развитие одаренности на следующем возрастном этапе (исследовательская позиция, устойчивость к стрессу, настойчивость в достижении цели, саморегуляция); - становление учителя нового типа (изменение основной функции учителя от транслирующей к проектирующей, сущность которой состоит в создании такой образовательной среды, которая способствует саморазвитию ученика). <p>В конечном итоге подпроект будет способствовать формированию экосистемы развития одаренности каждого ребенка в различных условиях городской и сельской местности.</p>	
Объем финансирования	<p>Общий объем финансового обеспечения за период 2021-2023 годы: 7 623,30 тыс. рублей</p> <p>2021 г. - 2 541,1 тыс. руб.</p> <p>2022 г. – 2 541,1 тыс. руб.</p> <p>2023 г.- 2 541,1 тыс. руб.</p>	

I. О ПОДПРОЕКТЕ

1. Краткое описание подпроекта.

Ключевой идеей подпроекта является разработка эффективной модели по раскрытию и развитию задатков, способностей каждого ребенка в образовательной организации.

Подпроект предполагает разработку модели образовательной среды для развития общей одаренности детей дошкольного и младшего школьного возраста на основе разработки полноценной инновационной программы дошкольного воспитания (обучения) и междисциплинарного обучения в начальной школе, которая предусматривает:

- разработку нового содержания воспитания и обучения детей дошкольного и младшего школьного возраста для развития их задатков, способностей (общей одаренности);
- издание учебно-методического обеспечения новой модели образовательной среды;
- создание методик формирования устойчивой познавательной мотивации воспитанников и учащихся, высокого уровня развития интеллектуальных, исследовательских и творческих способностей, личностных качеств, обуславливающих развитие одаренности на следующем возрастном этапе (исследовательская позиция, устойчивость к стрессу, настойчивость в достижении цели, саморегуляция).

- становление воспитателя и учителя нового типа (изменение основной функции учителя от транслирующей к проектирующей, сущность которой состоит в создании такой образовательной среды, которая способствует саморазвитию ученика).

В конечном итоге подпроект будет способствовать формированию экосистемы развития задатков, способностей детей в различных условиях городской и сельской местности.

В целях развития задатков, способностей каждого ребенка в Республике Саха (Якутия) в рамках программы дошкольного воспитания и образования будет оказано научно-методическое содействие реализации следующих проектов в том числе в рамках инновационной образовательной программы дошкольного образования:

«Музыка для всех» – проект направлен на обеспечение доступности и полноценности передового музыкального образования для всех детей и подростков Республики Саха (Якутия) в целях его плодотворного влияния на когнитивное развитие детей и подростков

Музыка признана одним из эффективных средств воздействия на психическое и функциональное состояние человека, в том числе – работу интеллекта через регуляцию эмоционального и соматического фона. Психолого-физиологические исследования свидетельствуют о положительном воздействии музыки на работу головного мозга, психомоторику, развитие речи и психические процессы (внимание, восприятие, мышление, память), процессы дыхания, кровообращения, работу желез внутренней секреции (уровень сахара в крови), состояние мышечного тонуса и на функции других систем организма.

«Рисуем все». Раннее приобщение ребенка к изобразительному искусству способствует развитию мышления, речи, ассоциативной памяти, стабилизирует психику. В процессе художественной деятельности у ребенка развиваются наблюдательность, эстетическое восприятие, эмоционально-ценностные отношения к миру, вкус, раскрываются способности к творчеству, интерес к художественному познанию мира.

Международный и отечественный опыт в сфере образования доказывает необходимость и важность раннего и продолжительного художественного образования детей в целях раскрытия интеллектуального, духовно-нравственного, музыкального, художественного, креативного потенциала ребенка.

«Все - в спорт» – проект предусматривает разработку программ и проектов, учебных и методических пособий, обучение кадров в целях совершенствования системы развития физического здоровья детей и подростков.

«Шахматы - детям» – шахматы способствуют когнитивному развитию детей, тренируют мозг, значительно увеличивая его интеллектуальные способности. В процессе игры происходит одновременная и синхронная работа сразу двух полушарий мозга, благодаря чему отмечается активное развитие как логического, так и абстрактного, интуитивного мышления. Развиваются

умения предугадывать и прогнозировать события. В целом обучение игре в шахматы является одной из новых весьма перспективных форм всестороннего развития и воспитания детей.

Проект предусматривает массовое внедрение шахмат в детские сады и школы республики.

«Лингва». Языки – это сложная система «кодов», которая состоит из языковых единиц (звуков, морфем, слов, предложений), а также является итогом сложных когнитивных процессов присущий человеку. Знание нескольких языков развивает память, когнитивные способности, мышление, усиливает внимание и концентрацию, совершенствует владению родным языком, повышает культурный потенциал, открывает новые возможности добычи информации. Данный проект будет разработан и предполагает обучение не менее трех языков: родного, русского и иностранного.

Таким образом, комплексная программа дошкольного образования объединит реализуемые проекты в Якутии, этнокультурный и региональный образовательный компонент, инновации и традиции в дошкольном образовании.

2. География подпроекта: Республика Саха (Якутия).

3. Сроки реализации подпроекта: 2021-2023 годы.

4. Целевые группы подпроекта:

Дети дошкольного и младшего школьного возраста в образовательных организациях Республики Саха (Якутия).

5. Цели подпроекта: Создание и внедрение инновационных программ и методик дошкольного образования и модели образовательной среды на основе междисциплинарного обучения для раскрытия и развития задатков, способностей учащихся начальных классов.

6. Задачи подпроекта:

Задача №1: Разработка модели образовательной среды для развития общей одаренности детей младшего школьного возраста на основе междисциплинарного обучения.

Задача №2: Разработка и апробация комплексной программы дошкольного образования, парциальных программ для эффективной реализации проектов раскрытия и развития задатков, способностей каждого ребенка.

7. Партнёры подпроекта:

- ФГБНУ «Психологический институт Российской академии образования» (ПИ РАО).

- ФГАОУ ВО «Северо-Восточный федеральный университет им. М. К. Аммосова» - ключевой научно-исследовательский и образовательный партнер, обеспечивающий совместное проведение основных мероприятий, предоставляющий лаборатории для исследований.

- АНО ДПО «Международная педагогическая академия дошкольного образования» - объединяет российских и иностранных ведущих специалистов по дошкольному образованию, которые будут оказывать консультативную, научно-методическую поддержку реализации подпроекта.

- АНО ДПО «Академия детства им. Т.С. Комаровой» - одна из основных площадок научно-исследовательской деятельности, создания уникальных лабораторий, апробации разработанных проектов, а также ресурсный центр развития проектов.

II. Команда подпроекта.

Руководитель подпроекта - Семенов Юрий Иванович, научный сотрудник - руководитель Научно-образовательного центра Академии наук Республики Саха (Якутия).

Научные руководители:

Веракса Николай Евгеньевич, ректор АНО ДПО «Международная педагогическая академия дошкольного образования», доктор психологических наук, профессор.

Комарова Ирина Ильинична, проректор по науке АНО ДПО «Международная педагогическая академия дошкольного образования», ведущий научный сотрудник Совета по изучению производительных сил при Президиуме РАН и Минэкономразвития России, кандидат исторических наук, профессор.

Шумакова Наталья Борисовна, ведущий научный сотрудник ФГБНУ «Психологический институт РАО», доктор психологических наук, профессор.

Администраторы:

Волчок Татьяна Ивановна, руководитель научно-методического отдела Вилюйский профессионально-педагогический колледж, кандидат педагогических наук.

Пермякова Анна Васильевна, младший научный сотрудник Научно-образовательного центра Академии наук Республики Саха (Якутия).

База исследования и разработки модели образовательной среды для развития общей одаренности детей младшего школьного возраста на основе междисциплинарного обучения:

ГБПОУ РС(Я) «Вилюйский профессионально-педагогический колледж им. Н.Г. Чернышевского».

МБОУ РС(Я) «Вилюйская средняя общеобразовательная школа им. Н.С. Степанова».

МБОУ РС(Я) «Амгинский лицей им. Л.В. Киренского».

МБОУ РС(Я) «Бердигестяхская средняя общеобразовательная школа им. С.П. Данилова» и другие образовательные организации.

IV. Календарный план подпроекта:

№	Мероприятие	Дата начала	Дата завершения	Ожидаемые итоги
Задача №1: Разработка модели образовательной среды для развития общей одаренности детей младшего школьного возраста на основе междисциплинарного обучения.				
1.1.	<p>Создание рабочей группы под научным руководством Н.Б.Шумаковой, д.психол.н., профессора, Разработка регионального компонента (адаптированного к условиям и потребностям Республики Саха (Якутия)) авторской программы творческого междисциплинарного обучения:</p> <ul style="list-style-type: none"> • Разработка психодидактического компонента новой образовательной среды для развития одаренности ребенка. • Обогащение образовательных программ по предметам на основе технологии творческого междисциплинарного обучения. • Разработка системы критериев оценки предметно-пространственного компонента новой образовательной среды. • Разработка системы критериев оценки 	III квартал 2021	III квартал 2022	<ul style="list-style-type: none"> • Создана рабочая группа под научным руководством Н.Б. Шумаковой. • Разработана примерная программа (для последующей апробации в ОУ) развития общей одаренности младших школьников на основе междисциплинарного обучения (Тема «Изменение»). • Создана региональная модель образовательной среды для развития общей одаренности детей на основе междисциплинарного обучения. • Разработка и утверждение системы критериев эффективной деятельности педагога. • Организация новых форм подготовки педагогических кадров, обеспечивающих становления учителя, способного к проектированию и созданию новой образовательной среды. • Организация системы управленческого контроля за реализацией экспериментальной деятельности.

	<p>эффективности деятельности педагога по созданию новой образовательной среды.</p> <ul style="list-style-type: none"> • Разработка эффективных форм подготовки педагогических кадров, обеспечивающих становления учителя, способного к проектированию и созданию новой образовательной среды. • Разработка системы управленческого контроля за реализацией экспериментальной деятельности. 			
1.2.	<p>Апробация и корректировка новой модели образовательной среды. Сетевое взаимодействие с ОУ района, округа, города.</p> <p><i>Содержание деятельности:</i></p> <ul style="list-style-type: none"> • Внедрение адаптированного к условиям и потребностям региона варианта программы творческого междисциплинарного обучения (темы: Изменение, Влияние, Порядок) в начальной школе • Внедрение обогащенных модулей образовательных программ по предметам. • Апробация разработанного учебно-методического обеспечения программы междисциплинарного обучения и программ по предметам. • Внедрение новой системы критериев оценки предметно-пространственного компонента образовательной среды. • Внедрение новых форм подготовки педагогических кадров, обеспечивающих 	IV квартал 2021 г.	I квартал 2023 г.	<ul style="list-style-type: none"> • Разработка программ развития общей одаренности младших школьников на основе междисциплинарного обучения (Темы «Влияние» и «Порядок»). • Утверждение обогащенных модулей образовательных программ по предметам (математика, русский язык, чтение, природоведение) • Учебно-методическое обеспечение программы междисциплинарного обучения. • Создание системы подготовки педагогических кадров нового типа. • Создание учебной обстановки, отвечающей разработанным критериям оценки предметно-пространственного компонента новой образовательной среды. • Создание системы взаимоотношений и взаимодействия «ребенок-учитель-родитель», отвечающей требованиям новой модели образовательной среды. • Создание эффективной системы управленческого контроля за реализацией программы

	становления учителя, способного к проектированию и созданию новой образовательной среды. Внедрение разработанной системы управленческого контроля за реализацией экспериментальной деятельности.			Издание учебных пособий. Обучение методике междисциплинарного обучения педагогов. Внедрение в школах Якутии междисциплинарного обучения.
Задача №2: Разработка и апробация комплексной программы дошкольного образования, парциальных программ для эффективной реализации проектов раскрытия и развития задатков, способностей каждого ребенка.				
2.1.	Создание рабочей группы под научным руководством Н.Е. Веракса, д.психолог.н., профессора, и научной консультацией А.Н. Веракса, академика РАО, д.психолог.н., профессора, зав. кафедрой Факультета психологии МГУ им. М.В. Ломоносова.	I квартал 2021	II квартал 2021	Создана рабочая группа под научным руководством Н.Е. Веракса, д.психолог.н., профессора, и научной консультацией А.Н. Веракса, академика РАО, д.психолог.н., профессора, зав. кафедрой Факультета психологии МГУ им. М.В. Ломоносова.
2.2.	Заключение договоров с базами исследований – организации	III квартал 2021	IV квартал 2021	Создана база организаций для проведения исследований и внедрения проекта в пилотном режиме.
2.3.	Разработка научной концепции комплексной программы дошкольного образования. Определение основных принципов и положений, целей и задач, реализуемых в программе дошкольного образования.	III квартал 2021	IV квартал 2021	Создана научная концепция комплексной программы дошкольного образования в соответствии с Федеральным государственным образовательным стандартом дошкольного образования (ФГОС ДО) с учетом Указа Президента Российской Федерации от 07.05.2018 г. №204 «О национальных целях и стратегических задачах развития Российской Федерации на период до 2024 года», Указа Главы от 22 ноября 2018 г. № 190. «О стратегических направлениях развития образования в Республике Саха (Якутия)», этнопедагогике, региональной специфики и проектов области образования, в том числе, пяти

				китов образования М.Е. Николаева. Определение цели и задач программы, принципов и положений.
2.4.	Разработка примерного распорядка дня в дошкольном учреждении на основании учета региональной специфики.	IV квартал 2021	IV квартал 2022	Рациональное распределение продолжительности и разумного чередования различных видов деятельности и отдыха детей в течение суток. Основным принципом грамотного построения распорядка является его соответствие возрастным психофизиологическим особенностям детей и региональной специфике. Данный раздел разрабатывается на основе итогов психофизиологического исследования детей дошкольного возраста в Республике Саха (Якутия).
2.5.	Разработка разделов: - «Организация развивающей предметно-пространственной среды». - «Кадровые условия реализации программы». - «Психолого-педагогические условия реализации программы». - «Воспитание и обучение в процессе детской деятельности». - «Особенности общей организации образовательной среды». - «Особенности традиционных событий, праздников, мероприятий». - «Взаимодействие детского сада с семьей». - Методы организации работы по укреплению здоровья детей	III квартал 2021	II квартал 2023	Разработаны разделы: - «Организация развивающей предметно-пространственной среды». - «Кадровые условия реализации программы». - «Психолого-педагогические условия реализации программы». - «Воспитание и обучение в процессе детской деятельности». - «Особенности общей организации образовательной среды». - «Особенности традиционных событий, праздников, мероприятий». - «Взаимодействие детского сада с семьей». Раздел «Методы организации работы по укреплению здоровья детей» разрабатывается на основе итогов психофизиологического исследования детей дошкольного возраста в Республике Саха (Якутия).
2.6.	Разработка содержания образовательной	III квартал 2021	II квартал 2023	Разработано содержание образовательной деятельности с детьми по возрастным группам:

	<p>деятельности с детьми по возрастным группам:</p> <ul style="list-style-type: none"> - от 2 месяцев до 1 года (младенческая группа). - с детьми 1–2 лет (первая группа раннего возраста). - с детьми 2–3 лет (вторая группа раннего возраста). - с детьми 3–4 лет (младшая группа). - с детьми 4–5 лет (средняя группа). - с детьми 5–6 лет (старшая группа). - с детьми 6–7 лет (подготовительная группа). 			<ul style="list-style-type: none"> - от 2 месяцев до 1 года (младенческая группа). - с детьми 1–2 лет (первая группа раннего возраста). - с детьми 2–3 лет (вторая группа раннего возраста). - с детьми 3–4 лет (младшая группа). - с детьми 4–5 лет (средняя группа). - с детьми 5–6 лет (старшая группа). - с детьми 6–7 лет (подготовительная группа).
2.7.	Разработка раздела «Материально-техническое оснащение для реализации проекта»	III квартал 2021	III квартал 2023	Разработан раздел «Материально-техническое оснащение для реализации проекта»
2.8	Разработка инновационных учебно-методические комплексы (УМК) реализации проектов: <ul style="list-style-type: none"> - «Музыка для всех» - «Рисуем все» - «Все в спорт» - «Шахматы детям» - «Лингва» 	III квартал 2021	I квартал 2023	Инновационные и не имеющие аналогов учебно-методические комплексы реализации проектов: <ul style="list-style-type: none"> - «Музыка для всех» - «Рисуем все» - «Все в спорт» - «Шахматы детям» - «Лингва»
2.9.	Создание пилотных организаций (базы исследования для создания инновационной программы) инновационной программы дошкольного образования.	I квартал 2022	IV квартал 2022	5 пилотных организаций дошкольного образования (2 в городской и 3 в сельской местности).
2.10	Исследование влияния проектов развития детской одаренности	I квартал 2022	IV квартал 2023	Верификация эффективного влияния проектов, направленных на развитие детской одаренности
2.11	Организация курсов повышения квалификации для педагогов Республики Саха (Якутия) в целях создания комплексной программы дошкольного образования, его апробации и внедрения.	III квартал 2021	IV квартал 2023	Повышение квалификации педагогов дошкольных образовательных учреждений в части педагогического сопровождения развития одаренности детей.

2.12	Издание методических разработок для реализации проектов	IV квартал 2021	IV квартал 2023	Распространение педагогического методического опыта, содействие реализации проектов
------	---	-----------------	-----------------	---

V. Бюджет подпроекта

№	Наименование	Объем расходов, тыс. руб.			
		2021 г.	2022 г.	2023г.	Всего
1.	Разработка модели образовательной среды для развития общей одаренности детей дошкольного и младшего школьного возраста на основе междисциплинарного обучения	1 341,10	741,10	741,10	2 823,30
2.	Разработка и апробация комплексной программы дошкольного образования, парциальных программ для эффективной реализации проектов раскрытия и развития задатков, способностей каждого ребенка.	1 200,00	1 800,00	1 800,00	4 800,00
Итого:		2 541,10	2 541,10	2 541,10	7 623,30

7.3. Подпроект «Ранняя помощь»

ПАСПОРТ ПОДПРОЕКТА

Наименование подпроекта	Ранняя помощь
География	Республика Саха (Якутия)
Сроки реализации	2021-2023 годы
Цель	Поддержка развития системы ранней помощи детям и их семьям, направленной на раннее выявление детей с отклонениями в развитии и здоровье, содействие их оптимальному развитию, формированию физического и психического здоровья.
Задачи	Задача №1: Создание сети улусной ресурсно-методической ранней помощи по Республике Саха (Якутия). Задача №2: Внедрение автоматизированной информационной системы скрининга детей раннего и дошкольного возраста для своевременного выявления отклонений в развитии (ИС «Скрининг»)
Целевые группы	Дети в возрасте от рождения до 3 лет и их семьям, в том числе: - Дети с выявленным отставанием или нарушением развития в одной или нескольких областях (речевой, двигательной, познавательной, эмоциональной, в самообслуживании).

	<p>- Дети с инвалидностью, с ограниченными возможностями здоровья, с трудностями в поведении.</p> <p>- Дети, родители которых обеспокоены их развитием.</p> <p>- Дети группы социального риска, в том числе дети-сироты и дети, оставшиеся без попечения родителей, дети из семей, находящихся в социально опасном положении</p>	
Основные исполнители	<p>Руководитель: Максимова Зинаида Семеновна, директор ГБУ РС(Я) «Республиканский реабилитационный центр для детей и подростков с ограниченными возможностями здоровья», кандидат философских наук.</p> <p>Администратор: Семенова Елизавета Юрьевна, заведующий ранней помощью ГБУ РС(Я) «Республиканский реабилитационный центр для детей и подростков с ограниченными возможностями здоровья».</p> <p>Научные руководители: Разенкова Юлия Анатольевна, ведущий научный сотрудник ФБНУ «Институт коррекционной педагогики РАО», доктор педагогических наук, доцент. Лорер Виктория Валерьевна, руководитель отдела ранней помощи Института реабилитации и абилитации инвалидов ФГБУ «Федеральный научный центр реабилитации инвалидов им Г.А. Альбрехта», доцент кафедры общей и клинической психологии ФГБОУ ВО «Первый Санкт-Петербургский государственный медицинский университет им. акад. И.П. Павлова» Министерства здравоохранения Российской Федерации, кандидат психологических наук.</p>	
Партнёры	<p>ФГАОУ ВО «СВФУ им. М.К. Аммосова» Педагогический институт, кафедра специального (дефектологического) образования.</p> <p>ГБУ РС(Я) «Республиканский центр психолого-медицинского и социального сопровождения»;</p> <p>Районные Управления социальной защиты населения;</p> <p>Главные внештатные педиатры Центральных районных больниц;</p> <p>Дошкольные образовательные учреждения Республики Саха (Якутия).</p> <p>Дошкольные образовательные организации, учреждения здравоохранения и социальной защиты населения Республики Саха (Якутия).</p>	
Количественные результаты	Количество пилотных ресурсно-методических улусных центров ранней помощи на базе дошкольных образовательных учреждений Республики Саха (Якутия).	21
	Количество курсов повышения квалификации специалистов в сфере оказания ранней помощи	5
	Количество организационных и практических семинаров-практикумов в сфере оказания ранней помощи	21
	Количество обученных специалистов в сфере оказания ранней помощи	50
	Количество разработанных методических пособий для специалистов, родителей в сфере оказания ранней помощи	6
	Количество межрегиональных научно-практических конференций в области раннего детства	1

	Единая ресурсно-методическая база ранней помощи Республики Саха (Якутия) – ГБУ РС(Я) «Республиканский реабилитационный центр для детей и подростков с ограниченными возможностями здоровья»	1
	Количество внедренных автоматизированных систем информационного скрининга развития детей раннего и дошкольного возраста для своевременного выявления отклонений здоровья и развития (ИС «Скрининг»)	1
	Количество информационного ресурса в области раннего детства для родителей (видео/аудио информационные ролики на ТВ Россия 24, НВК Саха, в социальных сетях)	3
	Доля детей с отклонениями в развитии, выявленных на ранней стадии на базе пилотных площадок (ресурсно-методических улусных центрах ранней помощи), созданных при поддержке НО «ЦФБП РС(Я)» и АНО ГРД «Лаборатория детства», в общем объеме детей целевой группы ранней помощи (нарастающим итогом)	2021г.– 3 %, 2022г.– 10 %, 2023г.– 15 %
Качественные результаты	<p>Создание модели современной системы ранней помощи в Республике Саха (Якутия).</p> <p>Оказание ранней помощи квалифицированными специалистами организаторами и практиками в сфере ранней помощи с опорой на современные научные данные о развитии и обучении детей младенческого и раннего возраста.</p> <p>Раннее выявление и раннее начало психолого-педагогической помощи, предупреждение вторичных осложнений и устранение факторов риска.</p> <p>Переход от изолированной медицинской реабилитации к комплексному психолого-педагогическому сопровождению детей раннего возраста с ограниченными возможностями здоровья или риском возникновения нарушения развития и их семей.</p> <p>Эффективное межведомственное взаимодействие на государственном и негосударственном уровнях: дошкольных образовательных учреждений, педиатрической сети медицинских организаций, социальных служб защиты населения Республики Саха (Якутия), некоммерческих организаций, родительских сообществ в области раннего детства.</p> <p>Профилактическая или опережающая направленность помощи.</p> <p>Создание индивидуально-ориентированной программы ранней помощи с обязательным участием родителей персонально для каждого ребенка и его семьи.</p>	
Объем финансирования	<p>Общий объем финансового обеспечения за период 2021-2023 годы: 10 537,40 тыс. рублей</p> <p>2021 г. - 673,20 тыс. руб.</p> <p>2022 г. – 4 932, 10 тыс. руб.</p> <p>2023 г.- 4 932, 10 тыс. руб.</p>	

I. О ПОДПРОЕКТЕ

Краткое описание подпроекта.

Научно доказано, что раннее начало комплексной помощи содействует максимально возможным достижениям в развитии ребенка, поддержанию его здоровья, а также успешной

социализации и включению ребенка в образовательную среду с последующей интеграцией в общество.

В Республике Саха (Якутия) существует система ранней помощи и координации деятельности различных ведомств. Единым ресурсным центром определен ГБУ РС(Я) «Республиканский реабилитационный центр для детей и подростков с ограниченными возможностями здоровья». При этом, особенности социально-демографической ситуации и социально-экономических условий улусов (районов) республики, отсутствие ресурсной базы и квалифицированных кадров на местах, другие региональные факторы, затрудняют создание равных условий для оказания услуг ранней помощи детям и их семьям, проживающим в различных улусах (районах) Республики Саха (Якутия).

Подпроект «Ранняя помощь» - комплекс медицинских, социальных и психолого-педагогических услуг, оказываемых на межведомственной основе детям целевой группы и их семьям, направленных на раннее выявление детей группы риска, содействие их оптимальному развитию, формированию физического и психического здоровья, включению в среду сверстников и интеграции в общество, а также на сопровождение и поддержку их семей и повышение компетентности родителей (законных представителей).

Приоритетными направлениями деятельности являются:

- методическое обеспечение создания и функционирования программ ранней помощи в районах;

- совершенствование механизмов своевременного выявления детей, нуждающихся в ранней помощи, и определение критериев их включения в программу ранней помощи;

- обеспечение своевременного начала оказания ранней помощи детям целевой группы;

- обеспечение территориальной и финансовой доступности ранней помощи для детей целевой группы и их семей через разработку инновационных моделей оказания услуг ранней помощи;

- обеспечение подготовки квалифицированных специалистов, предоставляющих услуги ранней помощи с учетом современных технологий, в рамках междисциплинарной команды специалистов.

В результате реализации подпроекта снизится численность детей группы риска, детей с инвалидностью, оставшихся без попечения родителей и находящихся в стационарных организациях, а также увеличится доля детей с ограниченными возможностями здоровья и детей-инвалидов, получающих инклюзивное образование по интегрированным образовательным программам.

2. География подпроекта: Республика Саха (Якутия).

3. Сроки реализации подпроекта: 2021 – 2023 г.

4. Обоснование социальной значимости подпроекта

По данным Федеральной службы государственной статистики, за последние 5 лет количество детей-инвалидов в России увеличилось и составляет около 2 процентов детского населения. В Республике Саха (Якутия) тенденция идентична России. При низкой смертности и положительной динамике рождаемости детей в Республике Саха (Якутия) наблюдается 43,3% детей группы «риска» – дети, у которых отсутствуют хронические заболевания, но имеются некоторые функциональные и морфофункциональные нарушения, реконвалесценты, особенно перенесшие тяжелые и средней тяжести инфекционные заболевания; дети с общей задержкой физического развития без эндокринной патологии (низкий рост, отставание по уровню биологического развития), дети с дефицитом массы тела (масса менее M-1сигма) или избыточной массой тела (масса более M+2сигма), дети часто и/или длительно болеющие острыми респираторными заболеваниями; дети с физическими недостатками, последствиями травм или операций при сохранности соответствующих функций.

За последние годы отмечается увеличение количества новорожденных детей с патологией, а доля здоровых детей снизилась с 50 % до 35 %.

Данный показатель характеризует своевременное и раннее лечение болезней или предрасположенность к болезням, которые не были обнаружены на ранней стадии или болезни не

лечились эффективно, что угрожает практически половине детей республики осложнить полноценное и гармоничное развитие, а также самореализацию в жизни.

В целом в структуре причин инвалидности в России наиболее часто наблюдаются психические расстройства и расстройства поведения (22,8 процента), врожденные аномалии (пороки развития), деформации и хромосомные нарушения (20,6 процента), болезни нервной системы (20 процентов). Раннее начало комплексной помощи содействует максимально возможным достижениям в развитии ребенка, поддержанию его здоровья, а также успешной социализации и включению ребенка в образовательную среду с последующей интеграцией в общество.

В России (Распоряжение Правительства РФ № 1839-р от 31 августа 2016 г. «Об утверждении Концепции развития ранней помощи в Российской Федерации на период до 2020 года»), а в Республике Саха (Якутия) ведется планомерная работа по развитию системы ранней помощи. Распоряжением Правительства РС (Я) «О развитии системы ранней помощи в Республике Саха (Якутия)» от 8 сентября 2017 г. №1154-р. утвержден план мероприятий по развитию системы ранней помощи детям-инвалидам, детям с ограниченными возможностями здоровья и их семьям в Республике Саха (Якутия), координатором развития республиканской системы ранней помощи определено Министерство труда и социального развития Республики Саха (Якутия). Для повышения уровня обеспеченности инвалидов, в том числе детей-инвалидов, реабилитационными и абилитационными услугами, ранней помощью Указом Главы РС (Я) от 30 января 2019 г. №358 утверждена Комплексная программа Республики Саха (Якутия) «Формирование системы комплексной реабилитации и абилитации инвалидов, в том числе детей-инвалидов, на 2019-2020 годы». В данном документе указано, что в 2017 году Министерством здравоохранения Республики Саха (Якутия) проведена оценка нуждаемости в услугах ранней помощи, по результатам которой выявлено 2 378 детей целевой группы. Из них в 2018 г. смогли получить раннюю помощь 8% детей целевой группы, согласно Комплексной программе этот целевой показатель в 2019 г. должен вырасти до 24%, в 2020 – до 40%, но из-за пандемии новой коронавирусной инфекции данный показатель оказался ниже.

В настоящее время в Республике Саха (Якутия) функционируют 18 служб психолого-педагогической помощи, созданных при ППМС-центрах и образовательных организациях. Единый ресурсный методический центр создан на базе ГБУ РС (Я) «Республиканский реабилитационный центр для детей и подростков с ограниченными возможностями здоровья». Развитие региональной системы ранней помощи осуществляется в соответствии с Межведомственным комплексным планом по формированию системы комплексной реабилитации и абилитации инвалидов, в том числе детей-инвалидов, в Республике Саха (Якутия).

Итак, пропускная способность служб ранней помощи Республики Саха (Якутия) должна быть значительно увеличена за счет развития муниципальных систем ранней помощи, в том числе в отдаленных, труднодоступных районах.

Подходы к оказанию ранней помощи в регионах страны и тем более в муниципалитетах различны, и в части случаев соответствующие услуги оказываются в недостаточном объеме (на курсовой основе, 14 - 21 день в год) для коррекции нарушений в развитии ребенка, при этом не соблюдаются принципы непрерывности и семейной ориентированности ранней помощи. В связи с этим необходимы изучения наиболее эффективным форм оказания ранней помощи. В региональном образовательном пространстве необходимо обеспечить вариативность форм организации ранней помощи, определяя формы семейного воспитания детей раннего возраста с ОВЗ в качестве ведущих.

Перспективной формой работы специалистов с семьями, имеющими детей раннего возраста с ОВЗ, особенно из отдаленных населенных пунктов, является дистанционное взаимодействие, нацеленное на формирование единого информационного образовательного пространства, включающего информационное наполнение специально организованных сайтов для родителей, дистанционные консультации, ответы специалистов на вопросы родителей на странице сайта образовательной организации, общение по электронной почте, через социальные сети, что также необходимо формировать.

Важным аспектом регионализации системы ранней помощи является подготовка кадров в соответствии с потребностями регионального образовательного пространства, социальных и медицинских учреждений.

В настоящее время для системы ранней комплексной помощи детям с ОВЗ и их семьям в русле решения задач, актуальных для современного этапа ее развития, в аспекте регионализации определены следующие проблемы:

1. Обеспечение доступности ранней помощи для семей с детьми, нуждающимися в услугах ранней помощи за счет территориального расширения региональной системы ранней помощи с учетом демографических, природно-климатических, социально-экономических факторов. С целью повышения доступности и обеспечения вариативности форм организации ранней помощи необходима активная реализация вариативных форм дошкольного образования с учетом развития региональной системы образования для детей с ОВЗ, а также дистанционного взаимодействия специалистов с семьей.

2. Подготовка кадров для системы ранней помощи в соответствии с потребностями регионального образовательного пространства, основанная на согласованной деятельности соответствующих звеньев региональной системы образования и системной работе по изучению, разработке и активному внедрению в образовательный процесс вуза регионального компонента содержания образования.

3. Организация на региональном уровне межведомственного взаимодействия, предполагающего формирование соответствующей нормативной правовой и методической базы по ранней помощи, а также взаимодействие с общественными организациями, осуществляющими поддержку семей, имеющих детей с ОВЗ.

Таким образом, содействие выстраиванию региональной системы ранней помощи на основе решения вышеизложенных проблем будет способствовать повышению темпов ее развития, позволит повысить качество и эффективность услуг.

5. Целевые группы подпроекта

Дети в возрасте от рождения до 3 лет и их семьям, в том числе:

- Дети с выявленным отставанием или нарушением развития в одной или нескольких областях (речевой, двигательной, познавательной, эмоциональной, в самообслуживании).

- Дети с инвалидностью, с ограниченными возможностями здоровья, с трудностями в поведении.

- Дети, родители которых обеспокоены их развитием.

- Дети группы социального риска, в том числе дети-сироты и дети, оставшиеся без попечения родителей, дети из семей, находящихся в социально опасном положении

6. Цель подпроекта

Поддержка развития системы ранней помощи детям и их семьям, направленной на раннее выявление детей с отклонениями в развитии и здоровье, содействие их оптимальному развитию, формированию физического и психического здоровья.

7. Задачи подпроекта

Задача №1: Создание сети улусной ресурсно-методической ранней помощи по Республике Саха (Якутия)

Задача №2: Внедрение автоматизированной информационной системы скрининга детей раннего и дошкольного возраста для своевременного выявления отклонений в развитии (ИС «Скрининг»).

8. Партнеры подпроекта

ФГБНУ «Институт коррекционной педагогики Российской академии образования» (ИКП РАО)

ФГБУ «Федеральный научный центр реабилитации инвалидов им Г.А. Альбрехта» Министерства труда и социальной защиты Российской Федерации.

ФГАОУ ВО «СВФУ им. М.К. Аммосова» Педагогический институт, кафедра специальное (дефектологическое) образование.

ГБУ РС(Я) «Республиканский центр психолого-медико-социального сопровождения».

Благотворительный фонд «Харысхал».

II. Команда подпроекта

Руководитель:

Максимова Зинаида Семеновна, директор ГБУ РС(Я) «Республиканский реабилитационный центр для детей и подростков с ограниченными возможностями здоровья», кандидат философских наук.

Администратор:

Семенова Елизавета Юрьевна, заведующий ранней помощью ГБУ РС(Я) ГБУ РС(Я) «Республиканский реабилитационный центр для детей и подростков с ограниченными возможностями здоровья».

Научные руководители:

Разенкова Юлия Анатольевна, ведущий научный сотрудник. ФБНУ «Институт коррекционной педагогики РАО», доктор педагогических наук, доцент.

Лорер Виктория Валерьевна, руководитель отдела ранней помощи Института реабилитации и абилитации инвалидов ФГБУ «Федеральный научный центр реабилитации инвалидов им Г.А. Альбрехта», доцент кафедры общей и клинической психологии ФГБОУ ВО «Первый Санкт-Петербургский государственный медицинский университет им. акад. И.П. Павлова» Министерства здравоохранения Российской Федерации, кандидат психологических наук.

Пилотные учреждения 2021 г.

№	Наименование ДУ	МР/ГО
1	МБДОУ ДС №1 «Теремок» компенсирующего вида	Олекминский район, г.Олекминск,
2	МКДОУ ЦРР ДС «Сказка»	Ленский район, г.Ленск
3	МБДОУ ДС №5 «Подснежник»	Верхоянский район, п. Батагай
4	МБДОУ «Туллукчаан»	Виллюйский улус, г.Виллюйск,
5	МБДОУ «Кырачаан ымыыллар»	Горный улус, с. Бердигестях
6	МБДОУ «ЦРР Мичил»	Чурапчинский район, с. Чурапча
7.	ГБУ РС(Я) «РРЦ ДП ОВЗ»	г. Якутск

III. Механизм деятельности сети пилотных ресурсно-методических центров ранней помощи

Некоторые дети в силу определенных обстоятельств развиваются иначе или же не так быстро, как остальные. Чтобы помочь таким детям и семьям, в которых они растут, была создана система ранней помощи, в настоящее время ранняя помощь постепенно внедряется повсеместно на государственном и негосударственном уровне.

В системе ранней помощи отношения выстраиваются между всеми участниками процесса: между родителями и ребенком, родителями и специалистами. От их качества зависит успех работы. Поэтому специалисты должны поддерживать родителей в их усилиях помочь ребенку. Отношения ребенка с родителями — «транспорт» для ранней помощи: они организуют развитие ребенка и они же — основа для работы.

1. **Проведение индивидуальной комплексной диагностики ребенка (включая скрининг)** - консультирование родителей по результатам проведенного обследования по организации дальнейшей коррекционно-развивающей работы с ребенком;

• Определение состояния психического и физического здоровья ребенка, качественных особенностей его отношений с родителями и другими членами семьи, выявление основных потребностей ребенка и семьи.

2. **Разработка и реализация индивидуальной программы ранней помощи ребенка, имеющего проблемы в развитии**

• Разработка и реализация комплексных программ сопровождения детей раннего возраста с отставанием в двигательном, когнитивном, коммуникативном и социально-эмоциональном развитии, а также детей, входящих в группы социального и биологического риска возникновения

перечисленных нарушений; Подбор индивидуальных коррекционно-развивающих психолого-педагогических методов и методик ранней помощи, их реализация во вновь созданной службе ранней помощи и/или по показаниям направление сложных и тяжелых случаев в Единый ресурсно-методический центр ранней помощи – ГБУ РС(Я) «РРЦ ДП ОВЗ».

- Организация работы детско-родительских групп, оказание консультативно-практической помощи родителям (в том числе через домашнее визитирование), проведение групповых тренингов для родителей, создание школы для родителей группы с целью повышения их компетентности в вопросах развития и воспитания ребенка с ограничением жизнедеятельности, выработке психолого-педагогической устойчивости,

3. **Информирование населения** об услугах, оказываемых пилотными ресурсно-методическими центрами ранней помощи

- Информационная, социально-психологическая и эмоциональная поддержка родителей и других членов семьи, обеспечение связи с другими ресурсами в сообществе и их ближайшем окружении: социально-психологическое сопровождение и поддержка родителей и членов семьи при воспитании ребенка с особыми потребностями, проведение социального мониторинга и патронажа;

- Консультирование родителей по вопросам, связанным с индивидуальными особенностями ребенка и условиями его оптимального развития с целью повышения их компетентности в вопросах обеспечения ухода за ребенком и его оптимального развития;

- Предоставление информации о законодательных актах, защищающих права ребенка и семьи, о социальных гарантиях, об общественных и государственных организациях, оказывающих необходимую помощь и услуги;

- Информирование родительских, общественных и профессиональных организаций о работе пилотных ресурсно-методических центров ранней помощи, их целях и задачах.

4. **Координация, взаимодействие и обеспечение преемственности** между пилотными ресурсно-методическими центрами ранней помощи и другими службами, обеспечивающими услуги ранней помощи для ребенка и семьи: детскими дошкольными учреждениями, учреждениями системы здравоохранения и социальной защиты.

5. **Организация групп поддержки для семей - Школы родителей.**

IV. Календарный план подпроекта

№	Мероприятие	Дата начала	Дата завершения	Ожидаемые итоги
Задача №1 Создание сети улусной ресурсно-методической ранней помощи по Республике Саха (Якутия)				
1.1	Определение уровня развития ранней помощи в улусах Республики на основе мониторинга, сбора, анализа данных межведомственных показателей ранней помощи.	III квартал 2021 г.	II квартал 2022 г.	«Карта» уровня развития ранней помощи Республики Саха (Якутия). Анализ мероприятий, направленных на развитие системы ранней помощи, выводы, разработка схемы содействия в создании эффективной модели ранней помощи и развивающей среды детям раннего возраста.
1.2	Исследование факторов риска развития нарушений в развитии	III квартал 2021 г.	III квартал 2023 г.	Разработана модель ранней помощи, основанная на превентивной профилактической

	детей раннего возраста Республики Саха (Якутия). Проведение выездных командных оценочно-диагностических бригад ранней помощи в районы Республики Саха (Якутия).			работе с факторами риска, повышающими вероятность развития нарушений, их прогрессирование и неблагоприятный исход, в том числе факторы экологического и социального характера, окружающей среды, среды обитания, биологические, генетические (индивидуальные).
1.3	Создание пилотных ресурсно-методических улусных центров ранней помощи в Республике Саха (Якутия) для апробации и внедрения эффективных механизмов и инструментов ранней помощи, результатов исследований и методических разработок.	III квартал 2021 г.	II квартал 2023 г.	Созданы 21 пилотных ресурсно-методических улусных центров ранней помощи на базе образовательных учреждений Республики Саха (Якутия).
1.4	Обучение, повышение квалификации специалистов в сфере ранней помощи	III квартал 2021 г.	III квартал 2023 г.	Прошли обучение 50 специалистов в сфере оказания ранней помощи. Создано сообщество обученных специалистов в сфере ранней помощи, которые занимаются организационной деятельностью ранней помощи в улусах, ранним выявлением и своевременной коррекцией психофизиологических нарушений. Модернизирована система ранней помощи на межведомственном уровне.
1.5	Разработка практической методической базы ранней помощи Республики Саха (Якутия).	III квартал 2021 г.	IV квартал 2023 г.	Разработаны методические пособия для специалистов в сфере ранней помощи и родителей.
1.6	Непрерывное ресурсно-методическое сопровождение Единым ресурсно-методическим центром ранней помощи РС(Я) (ГБУ РС(Я) «РРЦ ДП ОВЗ») пилотных ресурсно-методических улусных центров ранней помощи, в том числе проведение организационных и практических семинаров в области раннего детства	II квартал 2021 г.	IV квартал 2023 г.	Непрерывное ресурсно-методическое сопровождение пилотных ресурсно-методических улусных центров ранней помощи

1.7	Системная работа с родителями, в целях повышения родительской компетенции, включение их в коррекционно-развивающий процесс, начиная с первых месяцев жизни	II квартал 2022 г.	III квартал 2023 г.	Внедрена информационная, социально-психологическая поддержка семьи, обеспечение связи с ресурсами; Формирование семейно-ориентированной деятельности, направленной на поддержку семьи, сохранение ее психологического благополучия и воспитательного потенциала во взаимодействии «педагог-ребенок-семья».
1.8	Разработка и внедрение информационного ресурса в области раннего детства для родителей (видео/аудио информационные ролики)	III квартал 2021 г.	III квартал 2022 г.	Разработан и внедрен информационный ресурс в области раннего детства и ранней помощи для родителей (видео/аудио информационные ролики на ТВ, в социальных сетях)
1.8	Проведение межрегиональной научно-практической конференции в области раннего детства	III квартал 2022 г.	II квартал 2023 г.	Проведена межрегиональная научно-практическая конференция в области раннего детства с приглашением ведущих специалистов г. Москва, г. Санкт-Петербурга, г. Омска, как результат обмена практическим опытом и выбора дальнейшей траектории развития раннего детства
Задача № 2: Внедрение автоматизированной информационной системы скрининга детей раннего, дошкольного и школьного возраста для своевременного выявления отклонений в развитии (ИС «Скрининг»)				
2.1	Опытное внедрение автоматизированного скрининга развития детей по улусным ресурсно-методическим центрам ранней помощи Апробация и изучение его эффективности.	II квартал 2022 г.	I квартал 2023 г.	Опытно в нескольких учреждениях внедрен автоматизированный скрининг развития детей. Результаты эффективности и корректировка системы с учетом апробации.
2.2	Внедрение автоматизированного скрининга развития детей по улусным ресурсно-методическим центрам ранней помощи.	III квартал 2022 г.	I квартал 2023 г.	Автоматизация рабочего места специалиста ранней помощи. Методическая помощь родителям с детьми от 0 до 3х лет, нуждающимся в ранней помощи.

V. Бюджет подпроекта

№	Наименование	Объем расходов, тыс. руб.			
		2021 г.	2022 г.	2023г.	Всего
1.	Создание сети ресурсно-методической ранней помощи по Республике Саха (Якутия), модернизация системы ранней помощи.	673,20	4 932,10	4 932,10	10 537,40
	Итого:	673,20	4 932,10	4 932,10	14 796,30

**Исследовательские базы в районах Республики Саха (Якутия)
подпроекта «Растем с Якутией»**

1. Центральная зона

№	МР/ГО	Наименование ДОУ
1	Амгинский	МБДОУ «Детский сад общеразвивающего вида «Хатынчаан» с. Амга
		МБДОУ «Центр развития ребенка «Детский сад «Сардана» с. Амга
2	Горный	МБДОУ «Центр развития ребенка «Детский сад №8 «Сардана» с. Бердигестях
		МБДОУ «Центр развития ребенка «Детский сад №10 «Кырачааныммылар» с. Бердигестях
3	Кобяйский	МБДОУ «Детский сад общеразвивающего вида №13 «Кустук» с. Кобяй
4	Намский	МБДОУ "ЦРР-детский сад №6 «Кыталык» с. Намцы
		МБДОУ "ЦРР-детский сад №2 «Сандаара» с.Аппаны
5	Чурапчинский	МБДОУ Центр развития ребенка-детский сад "Алгыс" с. Чыаппара
		МБДОУ Центр развития ребенка-детский сад "Чуораанчык" с. Чурапча
6	ГО «Город Жатай»	МБДОУ Д/с №3 «Чебурашка» п. Жатай ,
		МБДОУ Д/с №4 «Снежинка»
7	ГО «Город Якутск»	МБДОУ «Центр развития ребенка «Детский сад №26 «Кустук»
		МБДОУ «Центр развития ребенка «Детский сад №21 «Кэнчээри»
		МБДОУ «Центр развития ребенка «Детский сад №3 «Катюша»
		МБДОУ «Детский сад №23 «Цветик-семицветик»
		МБДОУ «Центр развития ребенка «Детский сад №15 «Северные звездочки»
Итого:		16 учреждений

2. Западная зона

№	МР	Наименование ДОУ
1	Верхневиллюйский	МБДОУ ЦРР детский сад "Кэскил" Верхневиллюйский улус с. Хоро
		МБДОУ «ЦРР-детский сад №7 «Сказка» Верхневиллюйский улус (район), село Андреевский.
2	Виллюйский	МБДОУ «Центр развития ребенка «Детский сад «Алмазик» г. Виллюйск
		МБОУ «Мастахская средняя общеобразовательная школа имени Героя СССР А.А. Миронова» с. Балагачча
3	Ленский	МКДОУ «Детский сад «Теремок» г. Ленска
		«Детский сад «Сардаана» с.Беченче
4	Нюрбинский	МБДОУ ЦРР ДС им. А.Г. Габышева «Бибик» с. Антоновка.

		МБДОУ ДС «Северяночка» г.Нюрба
5	Сунтарский	МБДОУ ЦРР ДС №5 «Ньургуйун» с. Сунтар
		МБДОУ ЦРР ДС №11 «Кыталык» с. Сунтар
		МБДОУ Центр развития ребенка «Детский сад №3 «Чебурашка» с. Сунтар
Итого		11 учреждений

3. Восточная зона

№	МР	Наименование ДОУ
1	Томпонский	МБДОУ «ЦРР детский сад «Солнышко» п. Хандыга
		МБДОУ «ЦРР детский сад «Кыымчаан» с. Мегина-Алдан
2	Усть-Майский	МБДОУ ДС №1 Якорек п. Усть-Мая
		МБДОУ ДС Аленушка с. Петропавловск
3	Оймяконский	МБДОУ «УНДС №36 «Березка»
		МБДОУ «УНДС №3 «Сказка»
Итого		6 учреждений

4. Южная зона

№	МР	Наименование ДОУ
1	Алданский	МБДОУ «Детский сад комбинированного вида «Сардана» с. Хатыстыр
		МБДОУ «Центр развития ребенка - детский сад «Олененок п. Нижний Куранах
Итого		2 учреждения

5. Арктическая зона

№	МР	Наименование ДОУ
1	Абыйский	МБДОУ ЦРР-ДС «Кораблик» п. Белая Гора
		МБДОУ ДС №5 «Тугутчаан» с. Куберганя
2	Анабарский	МБДУ №2 Чуораанчыкс.Саскылах,
		МБДУ №3 Тугутчаанас.Юрюнг-Хая,
3	Булунский	МБДОУ «Солнышко» п. Тикси Булунского района
4	Жиганский	МБДОУ ДС «Орончикан» с.Жиганск
		МБДОУ ДС «Дэвэлчэн» с.Жиганск
5	Оленекский	МБДОУ ЦРР "Кэнчээри" им. А.С.Саввиновой
6	Среднеколымский	МБДОУ «Детский сад «Саьарба» г. Среднеколымск
7	Усть-Янский	Депутатский детский сад «Умка»
		Усть-Куйгинская СОШ (дошкольная группа)
8		МБДОУ Саккырырский Детский сад «Хаарчаана»

	Эвено- Быгантайски й	МБДОУ Кустурский Детский сад «Кэнчээри»
Итого		13 учреждений